

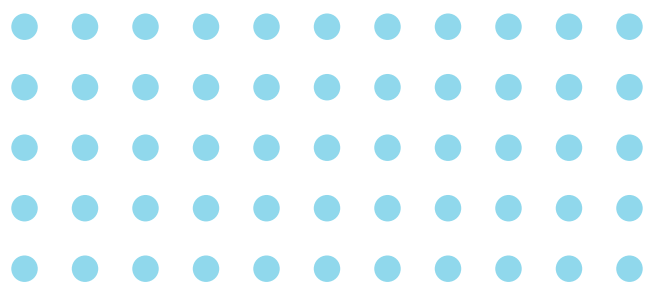
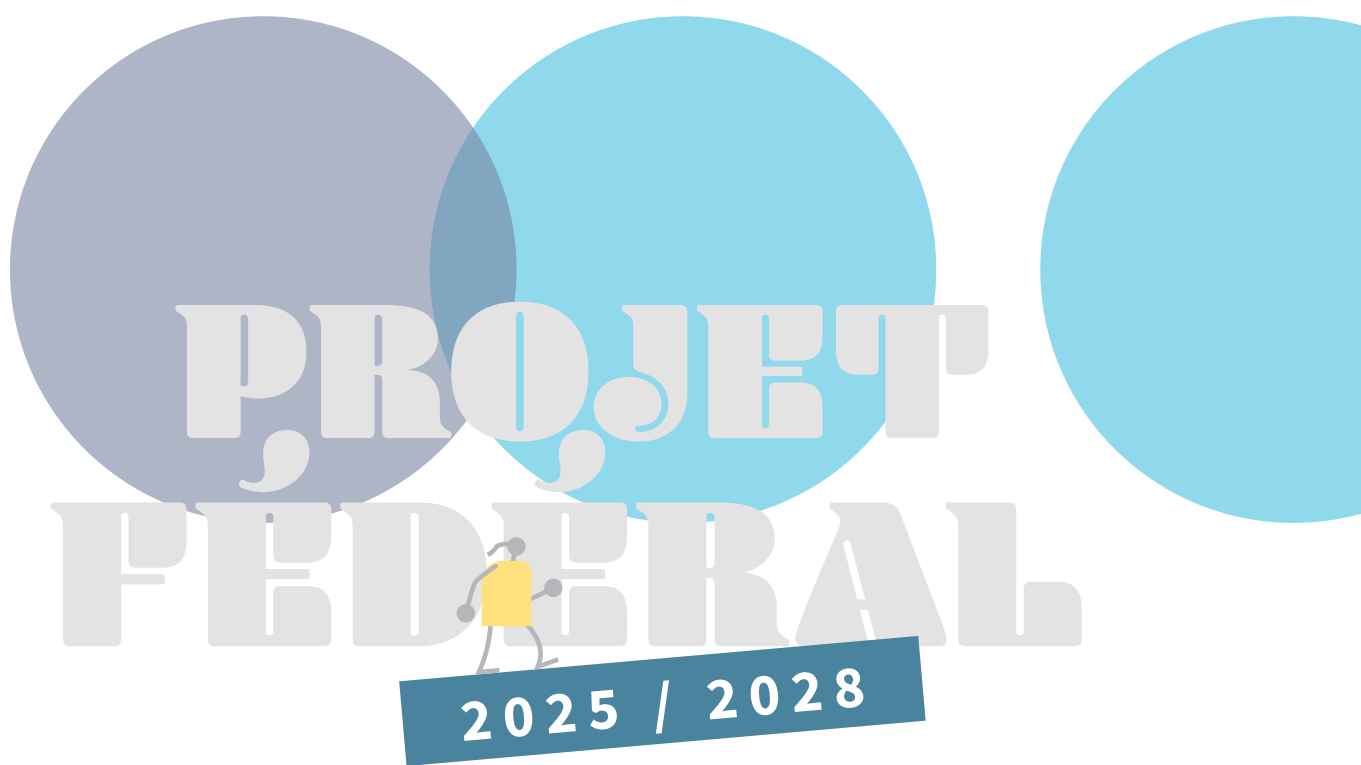
LIGUE DE L'ENSEIGNEMENT  
DES VOSGES

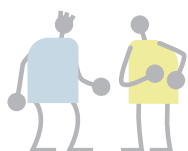


# PROJET FÉDÉRAL

2025 / 2028







# SOMMAIRE

<b>INTRODUCTION</b>	<b>2</b>
<b>UN PROJET FÉDÉRAL, POUR QUOI FAIRE ?</b>	<b>2</b>
<b>LA LIGUE DE L'ENSEIGNEMENT, QUI SOMMES NOUS ?</b>	<b>3</b>
<b>UNE IDENTITÉ MULTIPLE</b>	<b>3</b>
Une fédération d'associations d'Éducation Populaire	3
Une association complémentaire de l'école publique	3
Une entreprise de l'économie sociale et solidaire (ESS)	3
<b>NOTRE ANCRAGE DÉPARTEMENTAL</b>	<b>4</b>
Un réseau de structures affiliées à notre fédération	4
Des partenariats consolidés	4
<b>DES VALEURS ET DES PRINCIPES D'ACTIONS</b>	<b>5</b>
La Laïcité	5
La diversité	5
La démocratie	5
L'émancipation	5
La citoyenneté	5
La solidarité	5
<b>DES CHAMPS D'ACTIVITÉS ET D'INTERVENTION MULTIPLES</b>	<b>5</b>
Vie Associative et Économie Sociale et Solidaire (ESS)	5
Vacances	5
Classes de découverte :	6
Loisirs éducatifs :	6
Numérique :	6
L'engagement et la solidarité internationale :	6
Formation :	6
Éducation, culture et citoyenneté :	6
<b>LA LIGUE DE L'ENSEIGNEMENT DES VOSGES FACE AUX DÉFIS DE SON TEMPS</b>	<b>7</b>
<b>UN CONTEXTE ÉCONOMIQUE, GÉOPOLITIQUE ET ÉCOLOGIQUE EN PLEINE MUTATION</b>	<b>7</b>
Contexte géopolitique mondial	7
Augmentation des inégalités et défiance envers la représentation politique	7
Des difficultés financières multifactorielles	7
Un numérique omniprésent	7
Une urgence climatique	8
<b>DES AMBITIONS À LA MESURE DE NOTRE PROJET DE SOCIÉTÉ</b>	<b>8</b>
La Ligue de l'enseignement est un acteur incontournable de l'émancipation citoyenne, individuelle et collective	8
La Ligue de l'enseignement est un réseau d'associations d'éducation populaire et dynamique, influant et à l'écoute	9
La Ligue de l'enseignement est une structure de l'économie sociale et solidaire innovante et inspirante	10
La Ligue de l'enseignement est actrice de sa transformation écologique et contribue à celle de son territoire	11
<b>CONCLUSION</b>	<b>12</b>

# Introduction

## UN PROJET FÉDÉRAL, POUR QUOI FAIRE ?

Tous les quatre ans, notre fédération (élu.es et salariés en commun) rebat les cartes de son projet. Elle analyse les avancées et ce qui n'a pu être mis en œuvre lors du dernier projet fédéral.

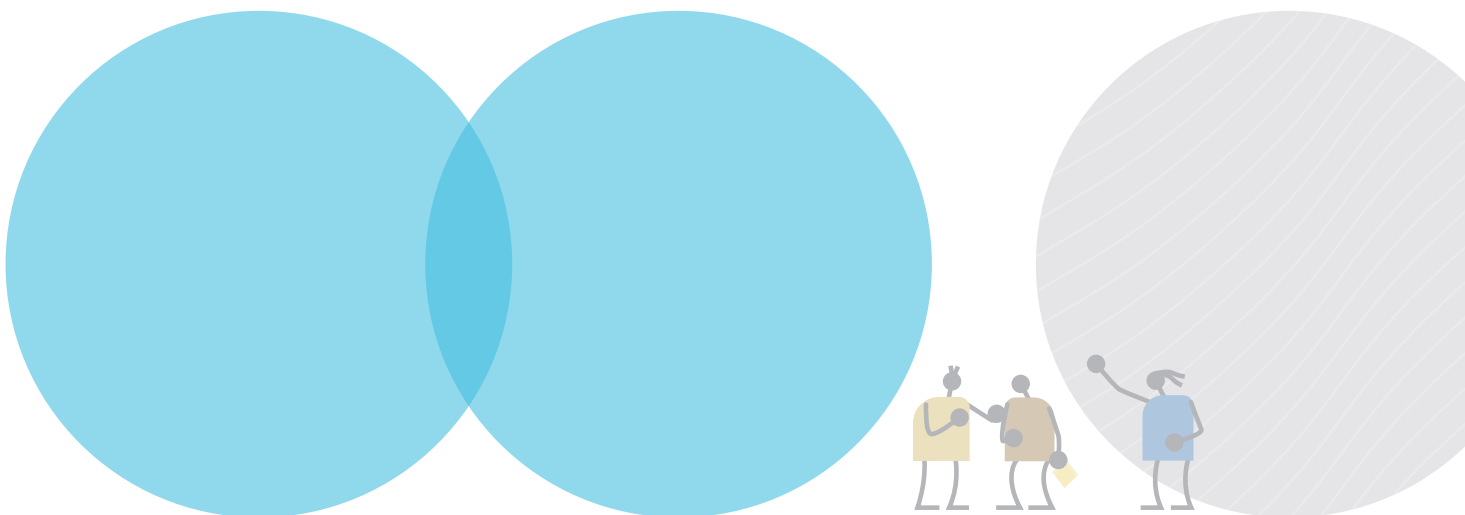
La diversité des acteurs associatifs, les nombreux champs d'activités à couvrir rendent la tâche souvent complexe. Quelles priorités adopter ? Beaucoup de questions à se poser !

Ce travail est néanmoins toujours précieux !

**Afficher le projet politique de notre association, c'est s'inscrire à part entière dans le projet de société auquel nous aspirons.**

- C'est un projet commun dans lequel chacun peut se reconnaître (dans les valeurs, dans l'esprit avec lequel on l'a coconstruit, dans ses finalités où l'humanisme, l'altérité demeurent les fondamentaux.)
- C'est un projet élaboré autour d'une démarche participative réunissant des élu.es, des salariés.
- C'est un outil vivant dont l'évaluation sera continue et connue par tous.
- C'est une « feuille de route » visible, bien identifiée et qui parle à tout le monde.

**C'est notre boussole !**



# La ligue de l'enseignement, qui sommes nous ?

Créée en 1933, la Fédération des Vosges réunit aujourd'hui **235 structures** affiliées soit **10 000 adhérents**. **107 bénévoles** dont 21 administrateurs et 48 salariés agissent dans nos activités.

## UNE IDENTITÉ MULTIPLE

### UNE FÉDÉRATION D'ASSOCIATIONS D'ÉDUCATION POPULAIRE

Nous avons vocation à faire mouvement avec celles et ceux qui partagent un projet de société démocratique, en faveur de la laïcité, et d'une éducation émancipatrice pour tous, par tous et partout. Nous militons pour que chacun se sente en droit de prendre la parole quelle que soit son origine sociale et culturelle, et contribuons à une diffusion de la connaissance auprès du plus grand nombre afin de permettre à chacun de s'épanouir et de trouver sa place de citoyen.

Nous constituons un vaste réseau, fier de compter une diversité d'associations aux activités variées dans tous les territoires et de ses deux secteurs sportifs l'USEP et l'UFOLEP

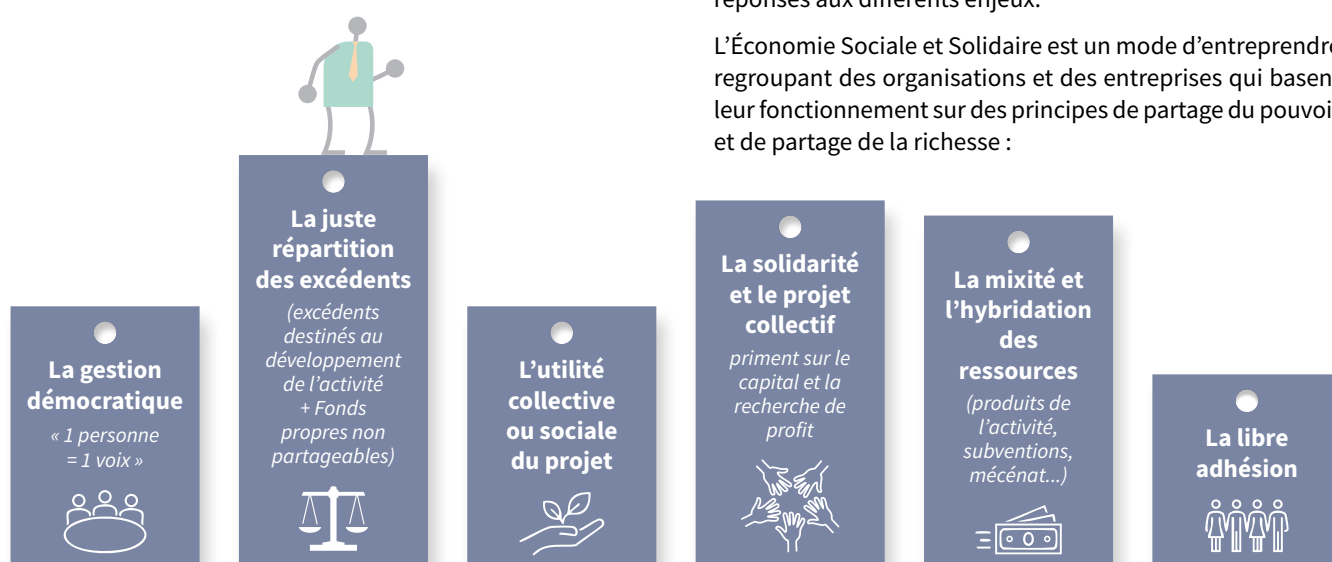
### UNE ASSOCIATION COMPLÉMENTAIRE DE L'ÉCOLE PUBLIQUE

Nous agissons en complément de l'action éducative de l'enseignement dont la formation citoyenne est un des principes. Favoriser l'égalité des chances et défendre la place de l'école laïque et publique, sont des motivations historiques de notre fédération, toujours au cœur de son action. Nous défendons une vision de l'école où l'enfant apprend, comprend, expérimente, questionne, agit et ou interagit. De sa propre capacité à interroger le monde qui l'entoure naîtra et vivra la société qu'il ou elle aura choisi de construire. Notre action s'inscrit en complément des missions de l'école.

### UNE ENTREPRISE DE L'ÉCONOMIE SOCIALE ET SOLIDAIRE (ESS)

La Ligue agit dans le champ de l'économie sociale et solidaire, creuset de l'innovation sociale, et contribue à apporter des réponses aux différents enjeux.

L'Économie Sociale et Solidaire est un mode d'entreprendre regroupant des organisations et des entreprises qui basent leur fonctionnement sur des principes de partage du pouvoir et de partage de la richesse :

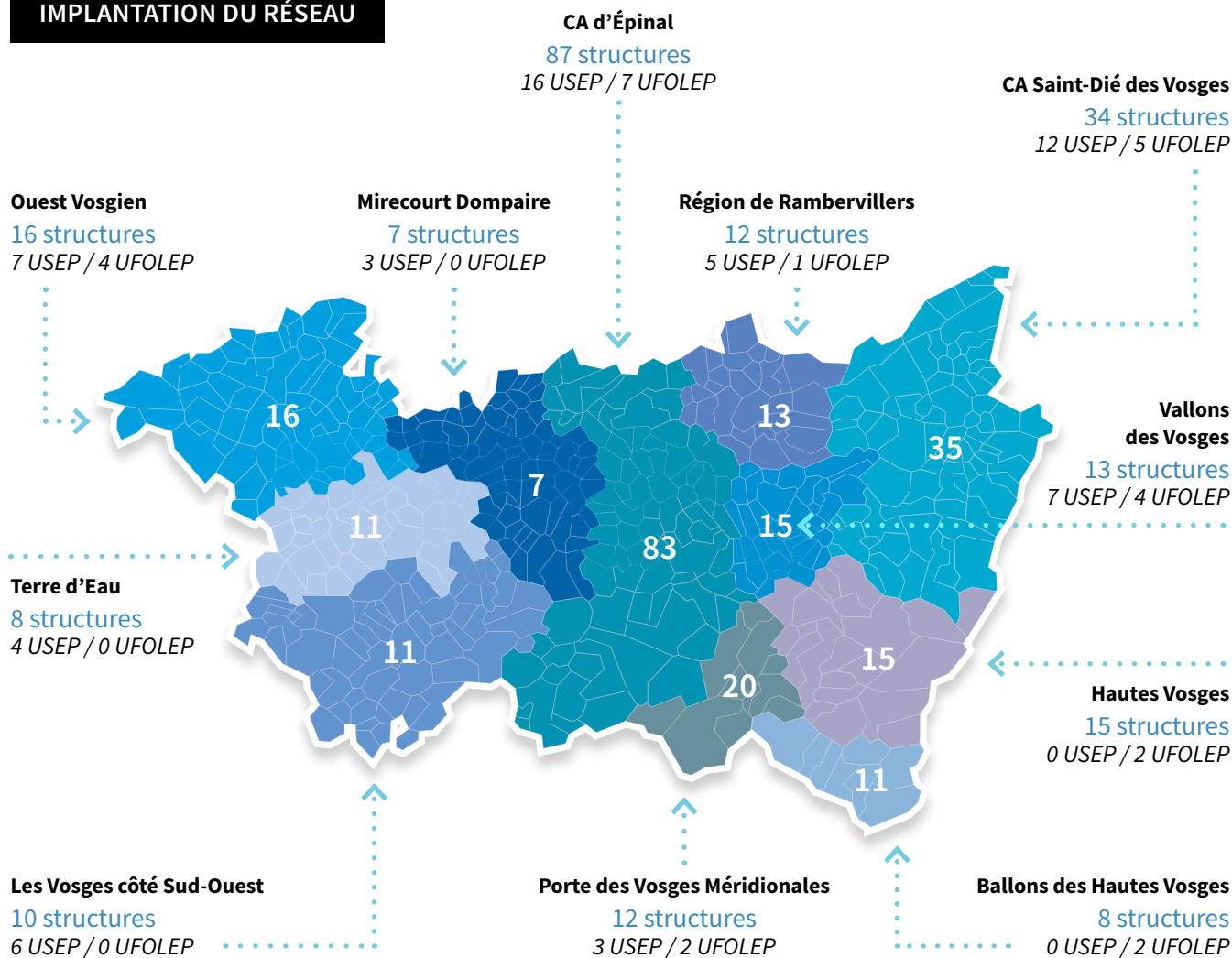


# NOTRE ANCRAGE DÉPARTEMENTAL

## UN RÉSEAU DE STRUCTURES AFFILIÉES À NOTRE FÉDÉRATION

Notre fédération est présente sur l'ensemble du territoire vosgien et constitue un réseau d'acteurs (salariés et bénévoles) très dynamique.

### IMPLANTATION DU RÉSEAU



## DES PARTENARIATS CONSOLIDÉS

La Ligue de l'Enseignement des Vosges tisse un riche réseau de partenariats institutionnels associatifs, et éducatifs, visant à promouvoir les valeurs de laïcité, citoyenneté, solidarité, lecture et engagement.

L'intérêt des partenariats est à la fois stratégique, opérationnel et idéologique :

**Renforcer notre impact local** et ainsi mieux répondre aux besoins éducatifs, sociaux et culturels du territoire vosgien, ouvrir un accès à plus de bénéficiaires : En collaborant avec les collectivités, les écoles, les associations locales ou les structures sociales. La Ligue élargit son public : enfants, jeunes, seniors, bénévoles, enseignants...

**Soutien financier et logistique** et ainsi assurer la viabilité de ses actions et développer de nouveaux projets, grâce aux financements publics : État, CAF, collectivités, Europe (FSE) — ces partenaires permettent à la Ligue de financer ses missions, grâce au partage de ressources : Accès à des locaux, du matériel, ou des compétences techniques via les partenaires

**Mutualisation des compétences et des savoir-faire** et ainsi améliorer la qualité des actions menées, grâce aux **collaborations inter-associative** : Avec d'autres membres du Collectif Laïcité 88, ou du collectif associatif, la Ligue peut créer des événements ou des outils pédagogiques plus riches et plus percutants.

# DES VALEURS ET DES PRINCIPES D' ACTIONS

Forte de ses valeurs, de ses principes, nous œuvrons depuis sa fondation à l'essor d'un mouvement populaire équitable, républicain et laïc. Nos pratiques, actions, sont empreintes de valeurs qui sont pour nous à la fois une ressource à laquelle nous devons nous référer mais un aussi un principe d'action en toutes circonstances.

## LA LAÏCITÉ

Principe républicain et constitutionnel, la laïcité garantit l'expression de la diversité. Elle garantit la liberté de conscience, l'égalité de tous les citoyens quelle que soit leur croyance, la neutralité de l'Etat à l'égard des religions et le libre exercice des cultes.

## LA DIVERSITÉ

La diversité est une source d'enrichissement individuel et collectif. L'égalité en droit permet son expression et garantit le *vivre ensemble* en reconnaissant l'autre dans sa singularité pour *faire*

## LA DÉMOCRATIE

Forme d'exercice de la liberté, la démocratie s'appuie sur le droit de chacun à participer à des prises de décisions collectives.

## L'ÉMANCIPATION

L'individu grandit et se construit par l'affirmation de sa personnalité, sa relation aux autres et son épanouissement dans son environnement. L'émancipation développe un sentiment de liberté qui favorise l'autonomie, l'indépendance et mobilise la volonté d'agir.

## LA CITOYENNETÉ

Exercice actif, la citoyenneté, c'est prendre les choses en main et s'engager. Accéder à des outils pour acquérir la connaissance permet de développer son pouvoir d'agir.

## LA SOLIDARITÉ

La solidarité participe à la construction d'une société plus juste et fraternelle où chaque individu prend soin des autres au-delà des différences et des stéréotypes.

# DES CHAMPS D'ACTIVITÉS ET D'INTERVENTION MULTIPLES

Les valeurs de la République - Liberté, Égalité, Fraternité - sont intrinsèquement et délibérément au cœur de nos projets, auprès de tous.

*« La Ligue de l'Enseignement des Vosges nous permet en tant qu'association d'avoir accès à l'information, aux ressources et aux formations nécessaires à la réalisation de nos missions de bénévoles »*

**Un administrateur d'association affiliée**

*« En colo avec la Ligue, je me suis fait plein de copains dès le premier jour, et on a passé nos journées à jouer, rigoler et faire des activités trop chouettes. C'était comme une grande aventure où on n'avait jamais le temps de s'ennuyer »*

**Allan, 9 ans,  
premier départ en colo en 2025**

## VIE ASSOCIATIVE ET ÉCONOMIE SOCIALE ET SOLIDAIRE (ESS)

Nous accompagnons et mettons en lumière le travail des bénévoles qui s'engagent sur leur territoire dans le respect des valeurs portées par notre mouvement. Notre Fédération agit au côté des professionnels et des bénévoles des structures de l'ESS.

→ **[9 850 adhérents sur le département / 380 journées par an dédiées à l'accompagnement des structures employeuses / 60 bénévoles inscrits sur des actions de formation]**

## VACANCES

Nous organisons des séjours pour tous et militons en faveur d'une expérience hors du cadre familial, propice à l'exploration de nouveaux centres d'intérêt, à l'apprentissage du « vivre ensemble » et à l'émancipation de la personne.

→ **[930 départs en colos par an]**

## CLASSES DE DÉCOUVERTE

Avec les enseignants d'écoles, de collèges et de lycées nous bâtissons des séjours sur mesure pour permettre aux élèves d'observer, d'expérimenter, de questionner et de comprendre le monde autrement qu'en classe.

→ [2 630 élèves]

*Et si l'apprentissage ne se limitait pas aux murs de classe ? Les classes de découvertes sont une véritable aventure éducative qui stimule la curiosité et l'autonomie des élèves et renforce leurs compétences sociales. Elles leur offrent une expérience unique, celle d'apprendre par l'exploration et de s'émerveiller au contact du monde qui les entoure.*

*« La ligue pour moi c'est une organisation bien rodée, on voit que ce sont des professionnels et que c'est bien encadré, sérieux, mon fils est très heureux de participer aux activités »*

**Un parent**

*« La ligue a comblé le fait que je sois embauchée en CDI sur un poste où je fais ce que j'aime »*

**Animatrice sur site périscolaire.**

## LOISIRS ÉDUCATIFS

Nous sommes présents dans les territoires au côté des collectivités dans l'animation et dans la mise en place de leur politique jeunesse.

→ [10 structures accompagnées dans leur politique jeunesse]

## NUMÉRIQUE

Nous agissons pour un accès au numérique pour tous. Nous mettons en œuvre des actions d'éducation un usage sécurisé et éclairé.

→ [70 accompagnements individuels et 129 accompagnements collectifs dans le cadre de France Services / 50 jeunes dans le cadre d'ateliers thématique]

## L'ENGAGEMENT ET LA SOLIDARITÉ INTERNATIONALE

Nous accompagnons les jeunes dans leur projet d'engagement en France et dans le monde.

→ [30 jeunes en service civique / 2 jeunes en Service Volontaire Européen]

*« Le service civique m'a fait découvrir de nombreuses personnes et différents types de publics, et je trouve ça très intéressant et franchement en tout cas je conseillerais à tous de vivre cette expérimentation. C'est enrichissant »*

**Maëlys**

*« Les formations BAFA et JEPS, c'est bien plus qu'un diplôme : c'est un tremplin vers l'engagement, la responsabilité et l'épanouissement personnel. À la Ligue, elles permettent de former des animateurs et éducateurs passionnés, capables de porter nos valeurs et de faire vivre des projets éducatifs ambitieux au service de tous »*

## FORMATION

Nous proposons des parcours permettant à chacun de se former tout au long de la vie.

→ [170 jeunes formés au BAFA / 40 jeunes qualifiés dans les formations de l'animation et du sport]

## ÉDUCATION, CULTURE ET CITOYENNETÉ

Nous proposons des actions éducatives et au sein des établissements scolaires et des structures socio-culturelles ; le partage et le débat y sont favorisés.

→ [950 jeunes, collégiens et lycéens]





# La ligue de l'enseignement des vosges face aux défis de son temps

## UN CONTEXTE ÉCONOMIQUE, GÉOPOLITIQUE ET ÉCOLOGIQUE EN PLEINE MUTATION

Sur la base de nos fondamentaux, notre projet fédéral s'inscrit dans un contexte économique, géopolitique et écologique en pleine mutation, qui nous amène à innover dans nos ambitions et nos objectifs.

### CONTEXTE GÉOPOLITIQUE MONDIAL

Le contexte international : les conflits armés en augmentation constante depuis 40 ans, un rapprochement aux portes de l'Europe, les crises migratoires liées au contexte géopolitique et environnemental génèrent de l'anxiété et fragilise la démocratie dans le monde.

Le déploiement renforcé de mise en œuvre de dispositifs d'ouverture au monde et à l'Europe pour mieux comprendre les enjeux d'aujourd'hui est une nécessité.

### AUGMENTATION DES INÉGALITÉS ET DÉFIANCE ENVERS LA REPRÉSENTATION POLITIQUE

Les récentes études démontrent que 10% des plus riches détiennent plus de la moitié des richesses nationales quand 50% des plus pauvres se partagent moins de 10% du gâteau (source : OXFAM). Cela génère des inégalités sociales, économiques, culturelles, scolaires... et impacte la cohésion sociale en France.

En parallèle, l'inégalité croissante d'accès aux services publics et de santé, notamment en milieu rural, vient accroître le sentiment d'abandon et de défiance envers les institutions. Cela génère une radicalisation des opinions et un recul de la participation électorale et nécessite une action renforcée en faveur de l'éducation populaire et de l'engagement citoyen.



### DES DIFFICULTÉS FINANCIÈRES MULTIFACTORIELLES

#### *Financements publics :*

Le contexte budgétaire national en tension, la réduction des subventions au profit des appels à projets et l'augmentation de la mise en concurrence systématique des associations conduisent à une marchandisation forcée et les met en difficulté pour mener à bien leur projet associatif.

Ce constat appuyé par le récent rapport du CESE (*Renforcer le financement des associations : une urgence démocratique - 2024*) démontre que les modes de contractualisation associations & Pouvoirs Publics doivent être totalement révisés sur un principe de concertation, coopération et co-construction.

#### *Inflation :*

La hausse des coûts des matières premières, de l'énergie et du travail vient amplifier les difficultés économiques du secteur associatif.

### UN NUMÉRIQUE OMNIPRÉSENT

Si le numérique est une formidable opportunité de développement dans tous les domaines, il est également un générateur d'isolement social et de repli sur soi.

Le développement des intelligences artificielles entraîne la création de fake news et une dépendance aux réseaux sociaux. Cela nécessite une approche éducative visant à renforcer l'esprit critique pour permettre à chacun d'accéder à un numérique rassurant, sécurisé et accessible.

## UNE URGENCE CLIMATIQUE

La France s'est engagée dans la réduction des émissions de gaz à effet de serre, l'amélioration de la gestion des déchets et la transition énergétique. Nous devons nous inscrire dans cette dynamique en instaurant des pratiques durables en interne et en accompagnant notre réseau dans leurs pratiques.

Face à l'éco-anxiété grandissante et à l'urgence d'agir, nous devons renforcer notre rôle d'acteur engagé dans l'éducation au développement durable et proposer des outils et des actions pour mobiliser les citoyens.

Les difficultés de recrutement dans notre secteur d'activités, le besoin de donner sens au travail et les attentes en matière de Qualité de Vie et Conditions de Travail (QVCT) rendent indispensable la mise en œuvre d'une politique de Responsabilité Sociale des Entreprises (RSE) dans les structures de l'ESS.

# Des ambitions à la mesure de notre projet de société

Ce contexte nous oblige à ré-affirmer le projet de société que nous voulons qui se base sur ces fondamentaux. Plus que jamais, nous nous engageons à militer :

- Pour une société juste et équitable
- Pour une société qui promeut la paix et le vivre-ensemble
- Pour une société respectueuse de l'environnement
- Pour une société démocratique où chacun trouve sa place

C'est pourquoi, dans ce contexte, nous affirmons nos ambitions pour les 4 années à venir :

- Être un acteur incontournable de l'émancipation citoyenne
- Être un réseau de structures dynamique, influant et à l'écoute
- Être une Entreprise de l'Économie Sociale dont l'organisation est innovante, inspirante
- Être acteur de sa transformation écologique et contribuer à celle de son territoire

## LA LIGUE DE L'ENSEIGNEMENT EST UN ACTEUR INCONTOURNABLE DE L'ÉMANCIPATION CITOYENNE, INDIVIDUELLE ET COLLECTIVE

**Notre regard :** Dans notre société, les inégalités sont visibles dans de nombreux domaines : l'éducation, l'inclusion des personnes en situation de handicap, le travail, le logement, l'accès à la culture aux loisirs ou encore aux droits. Notre système scolaire semble parfois davantage reproduire les inégalités plutôt qu'il ne les efface. Ces inégalités se complexifient avec la prise en compte de l'âge, du genre, de l'origine, et varient encore selon les territoires ; en temps de crise, ces inégalités sont exacerbées (...)

**Notre conviction :** (...) « Ré-affirmons qu'une éducation de qualité tout au long de la vie est un bien commun et un droit humain inaliénable. Pour ce faire, il est indispensable de développer un service public de l'éducation, intégrant

les institutions scolaires et universitaires, mais aussi l'intervention de l'ensemble de la communauté éducative dans les territoires, de la petite enfance à l'insertion dans l'âge adulte, et dans les apprentissages tout au long de la vie. Ce service public de l'éducation doit associer étroitement l'État et les collectivités territoriales, mais aussi les acteurs de la société civile, notamment les associations d'éducation populaires qu'il faut considérer comme des partenaires et non, comme de seuls opérateurs ou prestataires. L'éducation relève d'une grande diversité d'acteurs qui interviennent dans des temps et des environnements éducatifs formels (la formation initiale et continue institutionnelles), non formels (les interventions éducatives non institutionnelles) et informels (le milieu de vie). Leur intervention pour une éducation du futur doit s'appuyer sur trois leviers essentiels : l'éducation populaire, l'institution scolaire et la mobilisation des territoires. »

**Notre ambition :** Nous nous engageons pour le droit de chacune et chacun à une éducation émancipatrice, qu'elle soit individuelle et collective et reconnue comme un bien commun. Une attention particulière sera portée aux quartiers prioritaires de la ville, aux territoires ruraux plus isolés, notamment en accompagnant et promouvant la mise en œuvre de projets collectifs ou d'espaces d'éducation à la citoyenneté, à l'éducation culturelle, au numérique et au sport.

- **S'engager pour le droit à l'éducation émancipatrice pour toutes et tous,**
- **Porter une attention particulière au territoire prioritaires et ruraux,**
- **Accompagner et promouvoir la mise en œuvre de projets collectifs,**
- **Favoriser l'accès à la citoyenneté, à la culture, au numérique et au sport.**

## LES ENJEUX :

### **Faire de nos actions et outils des vecteurs du pouvoir d'agir.**

En tant qu'actrice de l'Educ Pop, nous avons le devoir de guider petits et grands dans leur rôle de citoyens, en **travaillant la notion d'engagement** dans tous nos projets d'actions. Les modes d'engagement ont changé, notamment dans leur forme ou leur durée. Les signes d'une envie de construire ensemble une société plus juste sont là. Les formes d'engagements au service de l'intérêt commun doivent être repensées.

Nous devons **accompagner la maîtrise et la compréhension de l'univers numérique**, donner les moyens à toutes et tous de s'y mouvoir et d'y créer du contenu en sécurité et responsabilité.

La désinformation menace nos processus démocratiques, « que faire ? » quand les « fake news » envahissent notre vie quotidienne. **L'éducation à l'esprit critique et la compréhension de la démarche scientifique** s'imposent comme une des réponses à cette situation. Préserver notre indépendance de penser est une urgence.

Comment **développer dès le plus jeune âge, dans les différents environnements de vie, des enfants et jeunes des compétences psychosociales** pour améliorer le bien-être mental et physique et ainsi trouver sa voie, sa place, sa capacité à agir pour un monde plus juste pour faire et vivre ensemble pour faire société.

### **Déployer, innover les espaces de rencontres.**

Nous devons **déployer et structurer des lieux de débat, d'échanges et de libre expression**, notamment pour les jeunes pour que chacun puisse prendre sa place dans la société et s'y impliquer pleinement.

## **LA LIGUE DE L'ENSEIGNEMENT EST UN RÉSEAU D'ASSOCIATIONS D'ÉDUCATION POPULAIRE ET DYNAMIQUE, INFLUANT ET À L'ÉCOUTE**

**Notre regard sur le monde :** La Ligue de l'enseignement reste attentive aux enjeux sociaux, éducatifs et citoyens qui façonnent notre société. Elle adapte ses actions pour répondre aux défis contemporains, en développant et en fidélisant son réseau d'associations afin de renforcer l'impact collectif. En étant à l'écoute de ses membres et des territoires, elle s'assure que ses actions restent pertinentes et efficaces.

**Notre conviction :** Notre projet s'inscrit dans une logique coopérative et citoyenne. Il s'agit d'être là où il est nécessaire d'agir ensemble et en responsabilité, de fédérer nos convictions, d'accompagner à la transformation sociétale pour une société plus juste et solidaire

**Notre ambition :** Devenir un acteur incontournable dans le paysage local, en développant un réseau d'associations. Créer des synergies, partager des ressources et porter haut ses valeurs pour faire rayonner l'éducation populaire dans les Vosges.

- **Devenir un acteur incontournable dans le paysage local,**
- **Développer un réseau d'associations dynamique et influent,**
- **Créer des synergies locales,**
- **Partager des ressources,**
- **Faire rayonner les valeurs de l'éducation populaire dans les Vosges.**

## LES ENJEUX :

### **Développer et fidéliser notre réseau d'associations.**

C'est tout d'abord, **jouer pleinement sa fonction de tête de réseau** en organisant et professionnalisant notre rôle de coordination. **Structurer notre fonction fédérative**, nous amène à déployer, proposer des formations, des outils et un accompagnement pour soutenir nos associations membres.

Il nous faut **être à l'écoute de notre réseau**, être attentifs aux réalités des associations pour adapter nos actions envers elles, soutenir leurs projets, renforcer leurs engagements.

**S'emparer des besoins repérés**, c'est aussi **conduire des projets inter-associatifs**, favoriser la coopération entre les associations pour échanger, partager des ressources et développer des initiatives communes, renforçant ainsi la solidarité et l'efficacité du réseau.

Notre articulation et cohésion avec nos deux secteurs sportifs, peut être renforcé, ainsi **faire unité avec l'USEP et l'UFOLEP** pour créer une synergie efficace, en unifiant nos actions, pour un impact plus fort dans nos projets et sur les territoires.

La Ligue de l'enseignement doit **acculturer l'ensemble des acteurs de son organisation (bénévoles et salariés)**, par la promotion d'une culture commune autour de son projet politique. Il s'agit de renforcer la communication et la compréhension mutuelle, au sein de son organisation pour conduire à une transformation des pratiques, des valeurs ou des comportements.

Enfin, il est essentiel de communiquer notre vision et nos valeurs, d'**affirmer notre projet de société** pour renforcer l'identité de notre mouvement et de notre réseau et ainsi faciliter la mobilisation du réseau autour d'ambitions communes.

#### **Développer une stratégie d'influence sur les territoires.**

La communication est essentielle. Qu'elle soit interne ou externe, elle permet de faciliter la compréhension de nos actions et ainsi encourager plus de personnes ou d'acteurs locaux à s'engager avec nous. Cela permet aussi de mieux **faire connaître nos activités**, nos initiatives auprès du grand public et des partenaires, de **donner du sens à l'affiliation, à l'adhésion**.

Pour cela, la Ligue de l'enseignement **se doit d'être en veille et en position d'expertise pour répondre aux besoins du réseau**. Être attentif aux évolutions du contexte territorial, social et économique, développer notre expertise, c'est nous permettre aussi bien d'anticiper les besoins du réseau que de proposer des solutions adaptées.

Cette attention, cette relation avec le terrain, cette communication envers les forces vives des territoires, n'est rien sans la mobilisation des acteurs de la Ligue de l'enseignement, sans ces ambassadeurs. Pour **rendre les acteurs (Élus, Salariés, Associations) ambassadeurs**, il s'agira de les mobiliser et de les former pour qu'ils deviennent des porte-paroles de notre mouvement d'éducation populaire, de représentants de nos valeurs, des promoteurs de nos actions.

## **LA LIGUE DE L'ENSEIGNEMENT EST UNE STRUCTURE DE L'ÉCONOMIE SOCIALE ET SOLIDAIRE INNOVANTE ET INSPIRANTE**

**Notre regard :** La Ligue de l'enseignement est une structure de l'ESS. Mais c'est quoi l'ESS ? c'est un mode d'entreprendre regroupant des organisations et des entreprises qui basent leur fonctionnement sur des principes de partage du pouvoir et de partage de la richesse.

Nous sommes une association et fédération d'associations d'Éducation Populaire. Nous le savons, notre rôle n'est pas de

satisfaire des « clients » par une offre de services toujours plus perfectionnée, et notre rôle ne se limite pas à suppléer les Pouvoirs Publics (l'Etat, les Collectivités) ; nous contribuons à l'organisation de la société civile pour répondre à des besoins que nous identifions. **Nous portons une ambition démocratique et un projet de société au service de l'intérêt général.**

Nous sommes bien conscients que les militants et bénévoles qui composent nos organisations n'aspirent plus aux mêmes formes d'engagement qu'hier, et nous n'en avons pas suffisamment pris la mesure. Les salariés expriment d'autres attentes qui nécessitent une modification de nos organisations.

Nous sommes engagés dans des partenariats avec les Pouvoirs Publics, mais force est de constater que, comme toutes les associations, nous ne sommes pas suffisamment parvenus à nous placer comme des acteurs à part entière des processus d'élaboration et d'évaluation des politiques publiques. La tendance à l'instrumentalisation des associations est renforcée par l'évolution des politiques publiques privilégiant des appels d'offres concurrentiels qui nous figent de plus en plus dans un rôle de prestataires de services tenus à des objectifs de performance.

**Notre conviction :** Nous sommes convaincus que nous devons nous adapter à la nouvelle donne de l'engagement, repenser l'équilibre entre engagement désintéressé des élus bénévoles et la professionnalisation de nos équipes, réviser nos processus internes d'accès aux responsabilités et de débat. De plus, il est urgent de remettre à plat les relations entre les Pouvoirs Publics et les Associations, actrices de l'E.S.S., afin de redéfinir les modes de contractualisations qui les unissent et pour garantir un service public de qualité et pérenne pour les populations. C'est une urgence démocratique.

**Notre ambition :** Notre identité impose de devoir garantir la qualité des échanges entre les équipes bénévoles, les salariées, nos publics et nos financeurs, tant d'un point de vue démocratique que d'un point de vue technique et opérationnel.

De toute évidence, notre capacité à imaginer, expérimenter et faire vivre notre fédération dans toutes ses dimensions, est soumise à notre capacité à agir et innover.

- **S'engager à de la transparence, et encourager la participation,**
- **Innover dans les modes de gouvernance,**
- **Garantir la qualité des échanges entre les équipes bénévoles, les salariés, nos publics et nos financeurs,**
- **Favoriser la participation de toutes et tous à la prise de décision,**
- **Faire vivre notre fédération dans toutes ses dimensions,**
- **Alimenter notre capacité d'agir et innover.**

#### **LES ENJEUX :**

**Développer /réformer notre organisation interne pour être plus agile, inclusif et innovant.**

La Ligue de l'enseignement n'échappe pas aux enjeux du renouvellement de ses dirigeants bénévoles, de sa capacité à faire vivre la démocratie à l'interne. Le fonctionnement des instances doit s'adapter à ces évolutions (accueil des bénévoles, formation, partage des responsabilités...) **Nous devons oser une autre gouvernance**

Il incombe à la Ligue d'engager une évolution de son organisation de travail, penser et imaginer des modes de travail et de collaboration en phase avec sa volonté de progrès social et de transformation de la société ; ainsi **le déploiement d'une politique des ressources humaines dans une démarche d'amélioration de la qualité de vie et des conditions de travail s'engage.**

La question de l'économie et la question du social sont intimement liées. C'est ainsi que notre capacité à accomplir notre mission sociale dépendra de notre capacité à maintenir l'équilibre économique. Préserver notre indépendance, pour pouvoir poursuivre notre projet dans les meilleures conditions. **Faire évoluer notre modèle économique tenant compte des équilibres financiers, de la transition écologique, de la gouvernance, de l'organisation et de l'accompagnement des équipes est un enjeu stratégique.**

#### **Valoriser nos actions et nos métiers.**

Quels que soient leur modèle économique, leur taille ou leur secteur d'activité, la priorité des structures de l'ESS est d'œuvrer pour l'intérêt général ou collectif, ce qui ne veut pas dire que les structures de l'ESS oublient leur développement ! Mais la recherche de bénéfices n'est pas un but en soi, et ne justifie pas leur projet d'entreprise. **Au travers nos actions, nous devons asseoir une image forte et positive d'une société solidaire et positive**

Résister à l'instrumentalisation nécessite de **construire, dans nos associations, une nouvelle culture de l'évaluation** et de convaincre les pouvoirs publics de la nécessité de prendre en compte toute la spécificité et la plus-value associative. Des référentiels d'évaluation sont à construire, afin de rendre compte des effets et impacts de nos actions qui contribuent au capital humain mais aussi au rayonnement ou à l'attractivité des territoires.

**Faire découvrir l'ESS et l'entrepreneuriat collectif à tous est une nécessité** de la maternelle à l'université, pour donner l'envie d'entreprendre autrement, de défendre des valeurs qui sont les nôtres

**Faire découvrir nos métiers, leurs formations et leurs impacts** pour donner l'envie de nous rejoindre et nous assurer que la sphère marchande ne devienne pas la règle dans tous les domaines d'action (culture, loisirs, sport...)

## **LA LIGUE DE L'ENSEIGNEMENT EST ACTRICE DE SA TRANSFORMATION ÉCOLOGIQUE ET CONTRIBUE À CELLE DE SON TERRITOIRE**

**Notre regard :** « Le défi écologique questionne le rapport anthropologique que l'humain entretient avec le vivant et

la planète. La gravité et l'urgence de la situation imposent de modifier profondément les comportements individuels et collectifs mais aussi de remettre en cause un système économique basé sur l'hyperconsommation, le gaspillage des ressources vivantes et naturelles et la production croissante de déchets. Par ailleurs les formidables capacités de l'intervention de l'humain sur le vivant, en particulier sur le patrimoine génétique des êtres vivants ont accru la nécessité d'en maîtriser les conséquences matérielles et éthiques. Dans toutes ces dimensions, c'est une certaine conception du rapport à la science et aux technologies (l'homme maître et possesseur de la nature) qui est en cause. L'incapacité des gouvernements au niveau régional et mondial à prendre en compte de façon radicale les mesures qui s'imposent, comme en témoignent les piètres résultats de la conférence sur le climat, et la prise de conscience grandissante dans la jeunesse de l'urgence d'agir, démontrent le caractère essentiel d'une mobilisation citoyenne capable de peser pour obliger à ce que soient prises les mesures qui redonnent un avenir durable à la planète et à l'humanité. » *Extrait du texte « pour une éducation du futur » Ligue de l'enseignement Congrès de Metz 2022*

**Notre conviction :** L'urgence est là. Y faire face n'est pas un choix ou une option, c'est une obligation. Nous sommes convaincus que c'est par l'éducation et la modification des comportements individuels et collectifs que nous parviendrons à ralentir collectivement le processus de désordre planétaire produit par notre activité.

**Notre ambition :** En tant qu'acteur majeur du champ de l'éducation, nous devons poursuivre et renforcer nos actions en interne comme en externe afin de jouer pleinement notre rôle dans la préservation d'un monde viable et durable

- **Jouer pleinement notre rôle dans la préservation d'un monde viable et durable,**
- **Renforcer notre dynamique de transformation écologique en interne,**
- **Agir pour favoriser la transformation écologique des acteurs de notre territoire.**

### **LES ENJEUX :**

**Accompagner notre réseau dans la mise en œuvre concrète de sa transition écologique.**

Notamment permettre aux enfants, jeunes et adultes de prendre conscience de ce nouveau rapport sensible au vivant,

Se doter d'un appareillage scientifique critique et d'une approche sensible permettant de mieux comprendre l'importance et la cause des grands déséquilibres causés par l'humain ainsi que les moyens d'y remédier,

Appréhender également les dimensions éthiques et philosophiques de ces questions, tout en maîtrisant les compétences transversales,

**Nous disposons déjà d'outils permettant d'engager des actions de sensibilisation, de formation pour tous.**

Nous souhaitons **renforcer notre implication dans le dispositif « école dehors »** et contribuer à repenser les pratiques

éducatives en lien avec les défis environnementaux, afin de promouvoir une éducation respectueuse de l'environnement et favorisant les liens interculturels. Mettre ainsi en lumière l'importance de l'éducation en plein dans l'accompagnement des transitions éducatives et environnementale

***Instaurer des pratiques durables et responsables au sein de notre organisation.***

Tête de réseau fédéral et acteur central de la vie associative, nous nous devons de montrer l'exemple. Une belle dynamique collective s'est déjà instaurée pour **réfléchir à nos pratiques, agir et tenter de mesurer notre impact**. C'est en route, mais nous avons encore beaucoup à faire

Il nous faut nous doter d'une culture commune transversale à tous nos secteurs d'activités. Pour ce faire nous formerons l'équipe de salariés, bénévoles nos administrateurs et les associations affiliées afin de nous doter de référentiels communs

***Accroître la lisibilité et la visibilité de la Fédération.***

Intégrer l'urgence et la transition écologiques dans tous les domaines d'activité de la Ligue, faire circuler et **valoriser nos pratiques**.

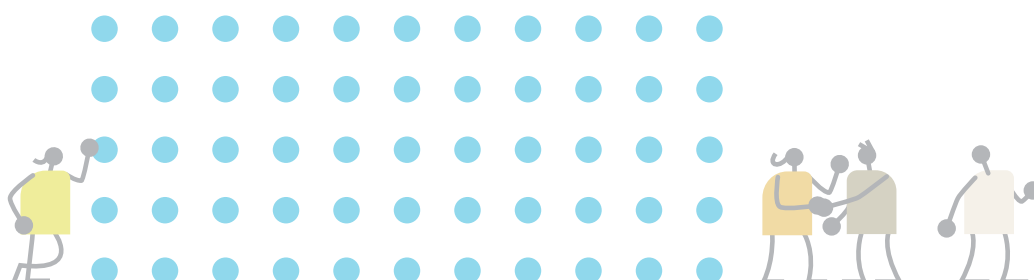
**Communiquer au sein de notre territoire** sur notre rôle d'acteur à l'éducation à l'environnement, pour donner les clefs de compréhension aux futures générations.

---

# Conclusion

Ce projet fédéral est une réponse aux mutations en cours, visant à nous adapter aux réalités contemporaines tout en restant fidèle à nos valeurs historiques d'émancipation et de solidarité.

Les réalités de terrain qui s'imposent désormais à toutes nos équipes (administrateurs, salariés, stagiaires, volontaires, ...) aux familles, aux adhérents, aux collectivités de notre département, requièrent une mobilisation générale pour **FAIRE SOCIÉTÉ**.







## SOURCES DOCUMENTAIRES & RÉFÉRENCES POUR S'ACCULTURER NOTRE HISTOIRE ET COMPRENDRE NOTRE MISSION

### LES DERNIERS TEXTES FONDATEURS RÉDIGÉS PAR LA LIGUE DE L'ENSEIGNEMENT NATIONALE :

- 2015 — « Refonder notre identité associative »
- 2015 — « Projet éducatif de la Ligue de l'enseignement »
- 2016 — « Se souvenir de l'avenir »
- 2017 — « La laïcité, une émancipation en actes »
- 2021/2022 — « Urgence et transitions écologiques, habiter un monde commun »
- 2022 — « Pour une éducation du futur »
- 2023 — « Pour l'hospitalité : une politique d'accueil pour les exilés »
- 2026 — « Vie associative et E88 » (en cours)

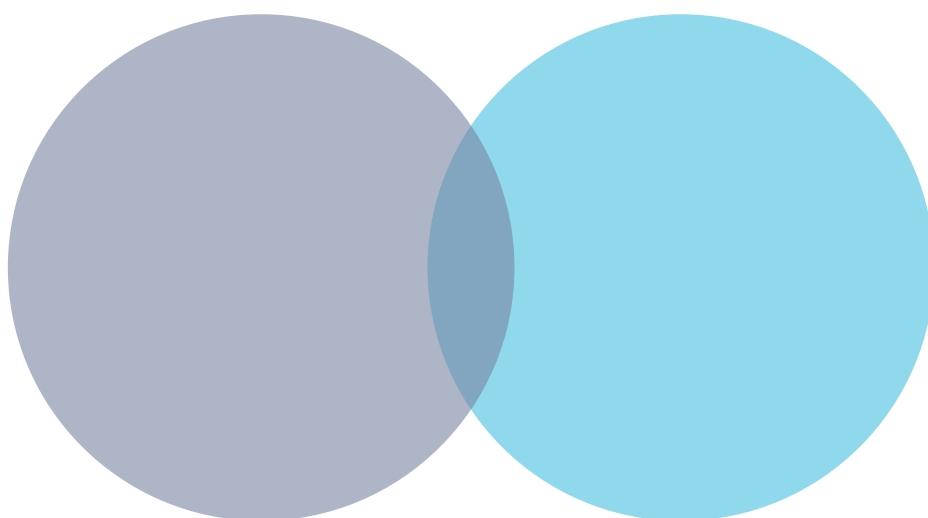
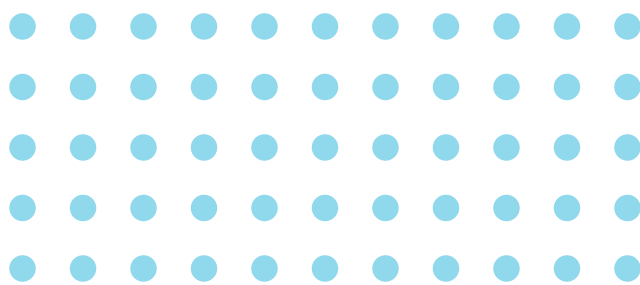
## UN PEU D'HISTOIRE...

### LES DATES CLEFS DE LA LIGUE DE L'ENSEIGNEMENT DES VOSGES :

- 1933 — Création de la Fédération des Œuvres Laïques des Vosges
- 1960 — Création des bibliobus et des cinémas itinérants dans les Vosges
- 1972 — Séparation des services vacances de la Ligue : création de l'ODCVL
- 1975 — Création de l'UFOLEP Vosges
- 1988 — Création de l'USEP Vosges
- 1990 — Fin des mise à disposition d'Enseignants à la Ligue de l'Enseignement des Vosges
- 2000 — Création de Lire et Faire Lire Vosges
- 2001 — Ouverture d'un poste sur les loisirs éducatifs - ACM (Accueils Collectifs des Mineurs)
- 2010 — Développement de l'intermédiation en service civique dans les Vosges
- 2011 — Reprise de Gestion du DLA
- 2016 — Création des activités d'accompagnement social (Remobilisation et Parentalité)
- 2016 — 1<sup>er</sup> marché public avec la commune de Vincey - Gestion des activités péri et extrascolaires
- 2017 — Marché public du périscolaire / extrascolaire de Charmes
- 2017 — Ouverture de la 1<sup>re</sup> formation professionnelle : BPJEPS APT (Activité Physique pour Tous)
- 2018 — Pilotage de Monalisa Vosges
- 2024 — Reprise de gestion des périscolaires et extrascolaires du territoire de « La Vôge »

### LES DATES CLEFS DE LA LIGUE DE L'ENSEIGNEMENT NATIONALE :

- 25/10/1866 — Appel de Jean MACE dans le journal « l'Opinion nationale »
- 1925 — Création de la Confédération Générale des Œuvres Laïques Scolaire, Post Scolaire, d'Éducation et de Solidarité Sociale
- 1928/1933 — Création de l'UFOLEP, l'UFOLEA, l'UFOCEL, UFOVAL
- 1933 — Création de l'USEP
- 1987 — Création des cercles Condorcet
- 1999 — Création de Lire et Faire Lire
- 2010 — Obtention de l'agrément du service civique



### **LIGUE DE L'ENSEIGNEMENT DES VOSGES**

15 rue du Général de Reffye - 88000 ÉPINAL  
Tél : 03 29 69 64 64 - [contact@fol-88.com](mailto:contact@fol-88.com)

[www.laligue88.org](http://www.laligue88.org)

Retrouvez-nous sur les réseaux sociaux :

