



## **CENTRE LA JUMENTERIE DU BALLON D'ALSACE**

---

**Classes et Séjours de découvertes**

Email : [cdd@fol-88.com](mailto:cdd@fol-88.com)



# CENTRE LA JUMENTERIE DU BALLON D'ALSACE SITUATION



Situé en plein cœur du Parc Naturel Régional des Ballons des Vosges, aux confins de la Lorraine, de l'Alsace et de la Franche-Comté, le centre est idéalement perché à 1072 mètres d'altitude, près du sommet du Ballon d'Alsace (1247 mètres d'altitude).

#### Accès route :

66 km d'Epinal  
131 km de Nancy  
46 km de Belfort  
59 km de Mulhouse  
172 km de Strasbourg  
464 km de Paris

Les gares les plus proches sont :

- TGV : Remiremont ou Belfort/Montbéliard
- TER : Thann/Mulhouse

Un transporteur local peut assurer les transferts en autocar, de la gare au centre (45min à 1h de route).



Au sommet du Ballon d'Alsace

# CENTRE LA JUMENTERIE DU BALLON D'ALSACE

## CADRE DE VIE

---



Agrément Education Nationale : 5 classes  
Numéro d'inscription : 88.87.06.01  
Dernier contrôle : 29/01/2016

Agrément Jeunesse et Sport : 144 lits -  
dernier contrôle du 4/12/2007

### L'HÉBERGEMENT

- Chambres de 2 à 6 lits situées sur 2 étages du bâtiment. Les classes peuvent cohabiter tout en gardant leur indépendance. Elles sont équipées de placards de rangement individuels.
- lits avec toilettes et sanitaires complets attenants,
- 1 salle de classe par palier attitrée à la classe séjournante : aménagement libre et modulable.
  
- La partie commune comprend une grande salle de restauration
- Les bureaux
- La salle d'équipement en skis/matériel sportifs et salle de séchage
- La cuisine et les réserves
- La lingerie
- Les chambres du personnel

### LA RESTAURATION

- 2 salles de restauration
- 1 cuisine aux normes sanitaires

### LES EXTÉRIEURS

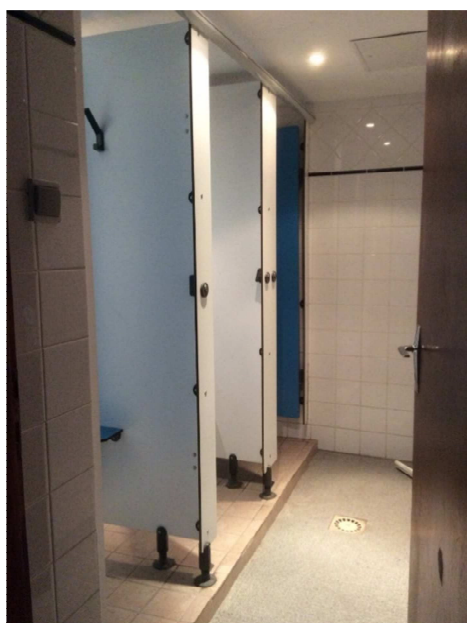
- Vastes espaces ouverts sur les chaumes et forêts de sapins.
- Le centre possède sa propre piste de ski alpin avec remontée mécanique. Elle est uniquement accessible par ses résidents.
- Paroi d'escalade artificielle

### LE BALLON D'ALSACE

- 10 pistes de ski alpin et 9 remontées mécaniques et canons à neige
- 1 fil neige ou jardin des neiges
- 6 pistes de ski nordique
- 2 pistes de luge gratuites, sécurisées et damées
- Des circuits de randonnées pédestres et de VTT
- 1 centre équestre
- 1 parc accrobranche

## LA COMMUNICATION

- Téléphone : sauf exception, les communications téléphoniques ne sont pas transmises aux enfants. En cas d'urgence ou d'anniversaire : 03.29.25.11.11
- Il est possible d'ouvrir une boîte vocale ou un blog pour informer régulièrement les parents (contactez-nous si besoin)
- **pour recevoir du courrier du centre** : Centre La Jumenterie – Nom de l'école et de l'enfant – 45 route du Ballon d'Alsace – 88560 Saint-Maurice-sur-Moselle. Le courrier est trié et mis à disposition du responsable du groupe. Le facteur récupère le courrier le matin. Demandez aux parents de fournir des enveloppes timbrées avec adresse. Des cartes postales sont disponibles à l'accueil du centre.
- **Wifi** : l'accès internet est illimité et accessible depuis le salon.



# CENTRE LA JUMENTERIE DU BALLON D'ALSACE

## ATTITUDE ET RÔLE DE CHACUN

### L'ENSEIGNANT

Selon les textes officiels, il est le responsable permanent du groupe d'élèves et de ses activités, notamment du bon comportement des enfants dans la structure d'accueil (respect du personnel, des locaux, du matériel, calme pendant les repas et sur les lieux de visites ...), mais sa responsabilité n'implique pas sa présence constante auprès des enfants. Certains temps d'animation pourront être confiés aux divers membres de l'équipe pédagogique. Il paraît cependant souhaitable que l'enseignant puisse participer à toutes les séquences de la vie collective.

### LA RESPONSABLE DU CENTRE

L'équipe pédagogique se compose de l'enseignant de la classe, des animateurs et de la responsable du centre.

La responsable du centre coordonne et est quelquefois médiatrice au sein de l'équipe pédagogique.

Elle assure en priorité la gestion générale de l'établissement (hébergement des groupes, intendance, gestion du personnel, gestion financière). D'une façon générale, elle assure le confort des personnes hébergées pour leur permettre de se consacrer à leurs tâches de découverte.

Elle a également un rôle pédagogique de conseillère concernant :

- La vie quotidienne au centre,
- La vie collective des adultes et des enfants (rapport enseignants / animateurs),
- La vie pédagogique des groupes, par exemple : mise à disposition du matériel sur le centre,
- Elle ne peut pas être un animateur supplémentaire, elle peut cependant intervenir éventuellement dans une séquence pédagogique selon ses disponibilités.

Remarque : ces dernières fonctions ne l'autorisent en aucun cas à se substituer autoritairement à l'enseignant, responsable pédagogique de sa classe.

### LES ANIMATEURS

(Ils sont mis à disposition ou non de la classe en fonction de la formule choisie).

Ils collaborent de façon importante à la qualité de la vie quotidienne et accompagnent avec l'équipe éducative de la classe les temps de repas, fins d'après-midi et veillées. Les animateurs fournis par le centre sont titulaires du BAFA, connaissent le centre et ses environs.

### LE SERVICE CLASSES DE DÉCOUVERTES

Avant le séjour, le service Classes de découvertes de la Ligue de l'Enseignement est chargé de conseiller, d'organiser le planning avec l'enseignant et de fournir les documents administratifs nécessaires à la demande de sortie. Celui-ci reçoit des propositions et informations sur le centre sur la base de quoi il peut faire évoluer son projet.

### LES ANIMATEURS D'ACTIVITÉ SPÉCIALISÉS

Les activités physiques de pleine nature sont encadrées par des moniteurs diplômés d'Etat. Ils réalisent les séances avec l'appui de l'équipe éducative de la classe selon les normes de sécurité et d'encadrement.

### LE PERSONNEL DE CUISINE ET D'ENTRETIEN

1 cuisinière et du personnel de service en fonction des effectifs. Ils sont sous la responsabilité du gestionnaire du centre. Ils participent à la vie du centre, à la qualité de l'accueil, donc à la réalisation des objectifs éducatifs.

# CENTRE LA JUMENTERIE DU BALLON D'ALSACE

## JOURNÉE TYPE

---

- **8h>8h45** : petit déjeuner échelonné à votre convenance. Les enfants réveillés pourront avoir un temps calme dans une salle à part. Un adulte doit alors assurer leur surveillance.
- rangement des chambres – toilette.
- 9h>9h30 : début de l'activité.
- 12h>12h15 : fin de l'activité.
- **12h15 > 13h15** : déjeuner.
- 13h15 > 14h00 : repos ou activité libre.
- 14h>14h30 : début de l'activité
- 16h30>17 h : goûter fourni par le centre
- 17h>18h : fin de l'activité ou jeux libres ou classe à votre convenance.
- 18h>19h15 : douches, avec en alternance, éventuellement temps de classe, synthèse.
- **19h00 > 19h45** : dîner.
- 19h45 > 20h00 : brossage des dents et préparation des vêtements pour le lendemain
- 20h15>21h00 : veillée.
- 21h30 : heure maxi conseillée pour le coucher des enfants.
- Le directeur du centre propose cette journée type, afin de respecter le rythme de l'enfant. Elle a été conçue dans l'intérêt pédagogique de la classe. Elle permet d'exploiter au mieux les richesses du milieu en respectant l'enfant.

*\* **en gras**, horaires soumis à des contraintes techniques impératives, il est donc important de les respecter pour favoriser au mieux le déroulement du séjour.*



# CENTRE LA JUMENTERIE DU BALLON D'ALSACE

## LA VIE COLLECTIVE

---

### A VOTRE ARRIVÉE

La classe est accueillie par le responsable du centre. C'est alors le moment d'aborder le fonctionnement de l'hébergement et le déroulement du séjour : visite du centre, conditions de sécurité, rôle de l'équipe et des enseignants...

Tous les jours, ensuite, à partir de 18h30, une réunion technique rassemble l'équipe d'animateurs concernés et les enseignants (les élèves sont alors sous la surveillance des accompagnateurs) afin d'assurer le suivi des projets (bilan de la journée, problèmes rencontrés, résolutions, rappel du programme).

### LE RESPECT DES LIEUX, DES RÉSIDENTS ET DU PERSONNEL

La socialisation des enfants passe aussi par le maintien en état de son lieu de vie. Il est responsable de l'entretien et la propreté de sa chambre. Le nettoyage quotidien par le personnel de service ne pourra être effectif que dans les chambres rangées.

La circulation dans les chambres et les couloirs se fait en chaussons.

Les chambres seront attribuées en fonction des effectifs garçons/filles. Vous répartirez les élèves, puis vous nous communiquerez les listes par chambre pour qu'elles soient affichées à votre arrivée.

### LA RESTAURATION

La cuisine et le service sont entièrement effectués par nos soins (plats équilibrés et locaux) ; possibilité de commander des repas pique-nique, un gâteau d'anniversaire... On tient compte bien évidemment des régimes alimentaires ou des contre-indications médicales.

Les horaires sont (modulables en fonction des séjours) :

- Petit-déjeuner : 8h00 à 8h45
- Déjeuner : 12h15 à 13h15
- Goûter : sur place ou à emporter
- Dîner : 19h00 à 19h45

Les repas sont servis à table. Les régimes particuliers (médicaux ou religieux) doivent nous être communiqués au minimum 2 semaines avant le départ.

La présence d'un adulte par table est vivement conseillée. A l'issue des repas, les couverts sont placés en bout de table et un des enfants en nettoie la surface.

## LES SOINS

- Avant votre départ, pensez à vérifier les fiches sanitaires (signatures) afin d'autoriser les professionnels de la santé à intervenir auprès de l'enfant.
- Vous restez responsable de l'enfant et de sa santé : un animateur pourra vous aider à organiser les soins. Vous devez avoir l'ordonnance pour pouvoir administrer les traitements.
- A chaque sortie, une trousse de premiers secours vous sera remise. Vous devez être équipé des numéros de téléphone d'urgence (téléphone mobile conseillé).
- Le médecin habite St-Maurice-sur-Moselle et, en cas de besoin, effectue le suivi médical des enfants au cours de leur séjour. Une infirmière se déplace sur le centre pour des injections ou soins particuliers.
- Les frais médicaux sont à la charge des familles. Le centre fait l'avance et ensuite, l'enseignant se fait rembourser auprès des familles. Pour les enfants bénéficiant de la C.M.U., précisez aux parents que l'attestation complète est indispensable. Sans cela, il n'y a aucune couverture.

## LE LINGE

- Les enfants gèrent leur linge avec l'aide des adultes (rangement, changement de vêtement, reconnaissance de linge, hygiène...).
- Sauf exception, le centre ne prend pas en charge l'entretien du linge pour les séjours courts. La lessive est assurée sur les séjours de plus de 6 jours.
- Le centre dispose d'un stock de draps permettant de gérer les éventuels oublis.
- Nous vous demandons de faire l'inventaire des valises en cours de séjour, quelques jours avant le départ, pour pallier d'éventuels oublis et pour gagner du temps lors de l'installation au centre.
- Les bagages seront marqués au nom de l'école, de l'enseignant, de l'élève. Ils seront repérés par des étiquettes ou rubans de couleur ou autre marques permettant de les répartir rapidement lors des manipulations.





# NOS SÉJOURS

# CENTRE LA JUMENTERIE DU BALLON D'ALSACE

## SOMMAIRE THÉMATIQUE

Thématique	Périodes de l'année	Cycle 1 (GS)	Cycle 2 (CP)	Cycle 2 (CE1)	Cycle 3	Collège	Lycée	Page
<b>Trappeur</b>	Toute l'année		X	X	X	X	X	11-12
<b>Ski fond ou alpin</b>	Janvier à mars	X	X	X	X	X	X	13
<b>Multiactivités Sport</b>	Toute l'année		X	X	X	X	X	14
<b>Montagnes vosgiennes et Education au Développement Durable</b>	Fin mars à novembre	X	X	X	X	X	X	15
<b>Spécial Maternelles</b>	Toute l'année	X MS inclus	X					16-17
<b>Autour de l'eau</b>	Fin mars à novembre		X	X	X	X		18
<b>Classe d'arbres</b>	Avril à novembre		X	X	X	X		18
<b>Théâtre</b>	Toute l'année	X MS inclus	X	X	X	X	X	19-20
<b>Cinéma</b>	Toute l'année			X	X	X	X	21-22
<b>Vivre ensemble</b>	Toute l'année			X	X	X	X	23

Les thématiques sont adaptables selon les souhaits du programme de l'école.  
 Liste des activités et excursions en page 24 à 27.

Tous nos séjours comprennent :

- L'hébergement en pension complète
- La gratuité enseignant
- La gratuité pour les accompagnateurs selon les normes Education Nationale
- L'assurance assistance APAC
- L'ouverture d'un compte « On donne des nouvelles »
- 1 animateur de vie quotidienne par classe (20 élèves minimum – aide aux repas, fin d'après-midi et veillées)
- Les activités et excursion du programme

# CLASSES TRAPPEUR HIVER

Un bruit, une odeur, des empreintes... la neige, les animaux... S'imaginer dans les pas d'un trappeur. C'est ça l'aventure !

## LES OBJECTIFS PÉDAGOGIQUES

- Susciter des interrogations sur la place de l'Homme dans la nature et sa responsabilité vis-à-vis de l'environnement
- Etre capable de détecter la présence d'animaux sur un territoire et en identifier les principaux grâce à leurs traces et indices
- Favoriser l'observation des paysages enneigés en montagne
- Mettre en lien les activités humaines avec la géographie physique et locale
- Comprendre les phénomènes du manteau neigeux



Programme à titre indicatif

Aménageable selon souhaits de l'enseignant, disponibilités, durée du séjour et effectifs.

	Matin	Après-midi	Soirée
<b>Jour 1</b>	Trajet Arrivée installation Visite du centre	<b>Découverte du Ballon d'Alsace en raquettes</b>	Veillée Contes
<b>Jour 2</b>	<b>Traces et indices</b> Repérer les pistes et empreintes des animaux	<b>Comment construire un igloo ?</b> La maison des esquimaux	
<b>Jour 3</b>	<b>Création d'une boussole</b>	<b>Course d'orientation raquettes</b>	Veillée jeux
<b>Jour 4</b>	<b>Biathlon insolite</b>	<b>La neige et les consignes de sécurité</b>	
<b>Jour 5</b>	<b>Neige et sciences</b>	Rangement des chambres et départ	

- Pour favoriser les apprentissages de la vie quotidienne et pour encadrer des temps éducatifs, et selon le rythme de la journée, nous pouvons proposer des activités de fin d'après-midi. Cf. page 27.
- Autres activités et visites possibles en page 24.

# CLASSES TRAPPEUR PRINTEMPS ET AUTOMNE

## LES OBJECTIFS PÉDAGOGIQUES

- Détecter la présence d'animaux sur un territoire et en identifier les principaux grâce à leurs traces et indices
- Susciter des interrogations sur la place de l'Homme dans la nature et sa responsabilité vis-à-vis de l'environnement
- Favoriser l'observation des paysages printaniers et automnaux construits par les hommes et par l'eau

Programme à titre indicatif

Aménageable selon souhaits de l'enseignant, disponibilités, durée du séjour et effectifs.

	Matin	Après-midi	Soirée
Jour 1	Trajet Arrivée installation Visite du centre	<b>Randonnée Découverte du Ballon d'Alsace</b> Lecture de paysage	<b>Veillée Contes</b>
Jour 2	<b>Création d'une boussole</b>	<b>Course d'orientation</b> Se repérer avec une carte	Veillée
Jour 3	<b>Les anciens métiers</b> Les mines, les filières textile et bois, le pastoralisme, le tourisme	<b>Visite d'une bergerie</b>	Veillée Loup garou
Jour 4	<b>Construction d'une cabane en fustage</b>	<b>Biathlon insolite</b>	Veillée Jeux
Jour 5	<b>Traces et indices</b> Empreintes, voies et pistes, les animaux	Rangement des chambres et départ	

- Pour favoriser les apprentissages de la vie quotidienne et pour encadrer des temps éducatifs, et selon le rythme de la journée, nous pouvons proposer des activités de fin d'après-midi. Cf. page 27.
- Autres activités et visites possibles en page 24.

# CLASSES SKI ALPIN OU SKI NORDIQUE

Le Centre dispose de sa propre remontée mécanique accessible unique des résidents. D'autres pistes de ski alpin et de fond se situent à 2km seulement.

## LES OBJECTIFS PÉDAGOGIQUES

- Découvrir les différents moyens de se déplacer sur la neige
- Maîtriser son équilibre en pratiquant des sports de glisse
- Découvrir l'élément « neige »
- Appréhender la montagne en hiver : ses activités, l'aménagement, les équipements, le secourisme

Programme à titre indicatif

Aménageable selon souhaits de l'enseignant, disponibilités, durée du séjour et effectifs.

	Matin	Après-midi	Soirée
Jour 1	Trajet Arrivée installation Visite du centre	<b>Biathlon insolite</b>	Veillée Contes
Jour 2	<b>Ski alpin ou nordique</b> Application des consignes, départ sur les pistes	<b>Randonnée raquettes</b> <b>Découverte du</b> <b>Ballon d'Alsace</b> Lecture de paysage	Veillée « L'histoire du ski »
Jour 3	<b>Ski alpin ou nordique</b> Application des consignes, départ sur les pistes	<b>Les expériences avec</b> <b>la neige</b> Fonte, masse et volume de la neige	Veillée libre
Jour 4	<b>Ski alpin ou nordique</b> Perfectionnement	<b>Comment construire</b> <b>un igloo ?</b> La maison des esquimaux	Veillée boum
Jour 5	<b>Ski alpin ou nordique</b> Evaluation de l'apprentissage	Rangement des chambres et départ	

- Pour favoriser les apprentissages de la vie quotidienne et pour encadrer des temps éducatifs, et selon le rythme de la journée, nous pouvons proposer des activités de fin d'après-midi. Cf. page 27.
- Autres activités et visites possibles en page 24.



# CLASSES SPORTS DE PLEINE NATURE

## LES OBJECTIFS PÉDAGOGIQUES

- Apprendre à maîtriser une activité sportive innovante et de pleine nature, ensemble
- Observer le milieu montagnard

Programme à titre indicatif  
Aménageable selon souhaits de l'enseignant, disponibilités, durée du séjour et effectifs.

	Matin	Après-midi	Soirée
Jour 1	Trajet Arrivée installation Visite du centre	<b>Escalade</b> Initiation	<b>Veillée</b> <b>Contes</b>
Jour 2	<b>Géocaching</b> Chasse au trésor par GPS	<b>Tir à l'arc</b> Initiation, challenge	Veillée Jeux
Jour 3	<b>Equitation</b> Hippologie et monte de poney	<b>Randonnée</b> <b>Découverte du</b> <b>Ballon d'Alsace</b> Lecture de paysage	Veillée libre
Jour 4	<b>Escalade</b>	<b>Tir à l'arc</b> Application et perfectionnement	Jeux coopératifs
Jour 5	<b>Biathlon insolite</b>	Rangement des chambres et départ	

- Pour favoriser les apprentissages de la vie quotidienne et pour encadrer des temps éducatifs, et selon le rythme de la journée, nous pouvons proposer des activités de fin d'après-midi. Cf. page 27.
- Autres activités et visites possibles en page 24.



# CLASSES DÉCOUVERTES MONTAGNES VOSGIENNES

Voici un séjour qui permet de découvrir les ressources naturelles de la montagne vosgienne à travers les principes élémentaires du développement durable : respect des usagers et de la culture patrimoniale, protection de l'environnement et valorisation de l'économie locale.

## LES OBJECTIFS PÉDAGOGIQUES

- Observer et étudier le milieu montagnard
- Prendre conscience de l'interdépendance de l'Homme avec son environnement en mettant en évidence l'influence du milieu montagnard sur les activités humaines développées
- Faire émerger des attitudes durables de respect de l'environnement en privilégiant l'acquisition de savoirs et savoir-faire par le sensoriel, l'expérimentation et l'imaginaire

Programme à titre indicatif

Aménageable selon souhaits de l'enseignant, disponibilités, durée du séjour et effectifs.

	Matin	Après-midi	Soirée
Jour 1	Trajet Arrivée installation Visite du centre	<b>Randonnée Découverte du Ballon d'Alsace</b> Lecture de paysage	<b>Veillée Contes des Vosges</b>
Jour 2	<b>Le milieu naturel de la forêt</b> la schlitt, le charbonnage, la culture en étage...	<b>Visite d'une scierie traditionnelle</b>	<b>Jeux coopératifs</b>
Jour 3	<b>Le cycle de l'eau</b> de la source au robinet	<b>Fabrication d'un fromage</b>	Veillée libre
Jour 4	<b>La flore de montagne</b>	<b>Visite d'une bergerie ou d'un théâtre populaire</b>	Veillée Jeux
Jour 5	<b>Randonnée bilan</b>	Rangement des chambres et départ	

- Pour favoriser les apprentissages de la vie quotidienne et pour encadrer des temps éducatifs, et selon le rythme de la journée, nous pouvons proposer des activités de fin d'après-midi. Cf. page 27.
- Autres activités et visites possibles en page 24.

# CLASSES POUR LES MATERNELLES

---

En sortie d'une journée, séjour court et long

## LES OBJECTIFS PÉDAGOGIQUES

- Maîtriser son équilibre en se déplaçant dans la neige ou sur un terrain en dénivelé
- Permettre un contact affectif avec la nature
- Mettre en éveil chacun des sens et affiner les perceptions
- Favoriser l'imaginaire
- Vivre ensemble : devenir grand, apprendre autrement en groupe et découvrir ailleurs, exercer des responsabilités, renforcer son autonomie

## EN HIVER : PREMIERS PAS DANS LA GRANDE NEIGE

- **les 5 sens :**
  - le toucher : « la neige, c'est froid », toucher avec les doigts, la joue, laisser son empreinte
  - la vue « La neige, c'est blanc et elle recouvre les arbres »
  - l'odorat : sentir la neige
  - le goût...
- **C'est quoi la neige ?** C'est blanc, c'est léger, elle tombe des arbres, on peut la modeler
- **Laisser son empreinte :** découvrir la forme de son corps
- **Dessiner dans la neige :** écrire son prénom, faire un dessin
- **Se déplacer dans la neige :**
  - S'enfoncer dans la poudreuse jusqu'aux genoux, faire le chasse-neige en marchant à 4 pattes
  - 1ères glisses en ski de fond
  - marcher prudemment sur la neige avec des raquettes
  - faire des petits pas et entendre la neige craquer
- **creuser, mouler, remplir et vider, transporter, lancer la neige**
- **le flocon de neige :** on fabrique des attrape-flocons
- **jeux dans la neige :**
  - construire un bonhomme de neige
  - tasser la neige pour mettre en place une piste de luge
  - faire un petit tremplin
  - marcher, se déplacer dans la neige profonde
  - observer la nature sous la neige
- **les traces des animaux**



## EN TOUTES SAISONS : CLASSE MATERNELLE

Programmes à titre indicatif  
Aménageable selon souhaits de l'enseignant, disponibilités, durée du séjour et effectifs.

### Hors période de neige

	<b>Matin</b>	<b>Après-midi</b>	<b>Soirée</b>
<b>Jour 1</b>	Trajet Arrivée installation Visite du centre	<b>Jeux d'orientation sur le centre</b>	Veillée à déterminer
<b>Jour 2</b>	<b>Land art</b> Création d'une œuvre naturelle éphémère	<b>Balade près d'une rivière de montagne Des nuages au robinet</b> Notions de source, cheminement, les nuages	Veillée Contes
<b>Jour 3</b>	<b>Lecture de paysage</b> Dessiner les formes, les couleurs	<b>Fabrication d'un fromage</b>	Veillée libre
<b>Jour 4</b>	<b>Balade des lutins</b> La montagne en légendes	<b>Découvertes gastronomiques</b>	Veillée libre
<b>Jour 5</b>	<b>Sentier musical avec les éléments de la nature</b>	Rangement des chambres et départ	

### En période de neige

	<b>Matin</b>	<b>Après-midi</b>	<b>Soirée</b>
<b>Jour 1</b>	Trajet Arrivée installation Visite du centre	<b>C'est quoi la neige ?</b> Empreintes, dessins, marcher dans la neige profonde...	Veillée à déterminer
<b>Jour 2</b>	<b>Balade des lutins en raquettes</b>	<b>Land art sur la neige</b>	Veillée Contes
<b>Jour 3</b>	<b>Premières glisses sur des skis</b> Ski de fond	<b>Visite d'une ferme de montagne</b> Fabrication d'un fromage	Veillée libre
<b>Jour 4</b>	<b>Premières glisses sur des skis</b> Ski de fond	<b>Traces et indices</b>	Veillée libre
<b>Jour 5</b>	<b>Fabrication d'un fromage</b>	Rangement des chambres et départ	

- Pour favoriser les apprentissages de la vie quotidienne et pour encadrer des temps éducatifs, et selon le rythme de la journée, nous pouvons proposer des activités de fin d'après-midi. Cf. page 27.
- Autres activités et visites possibles en page 24.

# CLASSES AUTOUR DE L'EAU

---

## ●OBJECTIFS PÉDAGOGIQUES :

- Sensibiliser au respect de l'eau
- Comprendre que les paysages sont formés par l'eau et l'Homme
- Aborder les notions d'érosion et de cycle de l'eau
- Comprendre les flux perpétuels de l'eau, de la terre à l'atmosphère
- Prendre conscience du rôle principal de l'eau dans la nature et dans la vie quotidienne
- Prendre conscience des limites des ressources en eau douce

## THÈMES DES ACTIVITÉS PROPOSÉES :

- Découverte expérimentale de « l'eau dans tous ses états »
- Animation pédagogique « L'adduction d'eau du centre » (le centre possède sa source et sa station d'épuration)
- Fabrication de moulins à eau, de fusées à eau et expérimentation
- Randonnées de découverte « de la source au lac », pique-nique en passant près des cascades, le long d'un ruisseau
- L'énergie potentielle de l'eau en montagne et au sein du domaine de la Jumenterie

# CLASSES AUTOUR DE L'ARBRE

---

En plus de paysages magnifiques, cette classe de découvertes permettra aux élèves de découvrir les différents aspects du bois. Ils pourront par ce biais mieux comprendre les relations entre forêts, écologie, économie et métiers.

## ●OBJECTIFS PÉDAGOGIQUES :

- Comprendre les relations entre forêts
- Distinguer les espèces : conifères et feuillus
- Connaître les parties d'un arbre
- La sylviculture et les autres métiers de la forêt

## THÈMES DES ACTIVITÉS PROPOSÉES :

- Découverte de la technique du « fustage » (construction écologique en rondin de bois)
- Etude de l'étagement de la végétation
- Rencontre avec un agent de l'ONF
- Visite d'une scierie traditionnelle ou « haut-fer »
- Visite d'un artisan fabricant de jouets en bois
- Démonstration et expérimentation du « schlittage »
- Accrobranche
- Bricolage et petites constructions (jouets, moulins) à partir du matériau bois
  
- Pour favoriser les apprentissages de la vie quotidienne et pour encadrer des temps éducatifs, et selon le rythme de la journée, nous pouvons proposer des activités de fin d'après-midi. Cf. page 27.
- Autres activités et visites possibles en page 24.

# CLASSES THÉÂTRE

---

Niveaux : de la MS au lycée

Au-delà du simple spectacle de fin d'année, est-il possible de travailler le Théâtre de manière ludique avec les enfants ? C'est l'ambition de notre séjour : faire en sorte que chacun de nos apprentis comédiens puisse progresser en s'amusant à son rythme autour d'une méthode de création collective qui mêle exigence et générosité. Le groupe et l'histoire que l'on raconte sont au centre de notre travail :

- Pas de texte par cœur : puisque c'est l'enfant qui le crée, il ne s'agit que de le retenir.
- Pas de limite d'imagination : l'enfant n'étant pas prisonnier d'un personnage ou d'un emploi particulier, il peut, au service d'une histoire, apporter tout ce qu'il veut intégrer à sa pièce.
- Pas de questions de timide, d'extraverti : c'est le groupe qui travaille ici, sur un pied d'égalité et autour d'un projet commun.
- La vivacité d'esprit, l'écoute et la réactivité sont les qualités essentielles développées dans ces ateliers.

## **EVEIL AU THEATRE** (de la moyenne section de maternelle au CE1):

C'est l'âge où l'on apprend encore à se situer dans l'espace : la relation aux autres et tous les repères sont importants. Notre enseignement est donc tourné vers la création de petites séquences qui, mises bout à bout, racontent une histoire. La fable est simple, et l'on privilégie les univers proches de la petite enfance ; on encourage les éléments musicaux ou chorégraphiques.

Les séances sont construites autour de cet objectif, tout en laissant une très grande place aux jeux psychomoteurs, d'éveil et d'expression.

## **INITIATION AU THEATRE** (du CE1 au secondaire)

Aucune limite à l'imagination ! Entre 7 et 12 ans, ça explose et notre seule tâche consiste à donner les outils techniques aux enfants pour qu'ils soient capables de transmettre leur énergie au public.

Les séances sont organisées en trois temps : échauffement ludique, travail de création en autonomie suivi d'une restitution puis mise en scène en prévision de la représentation finale.

## **IMPROVISATION THÉÂTRALE** (à partir de 13 ans)

L'improvisation théâtrale compte parmi les dernières formes arrivées en France dans le domaine du spectacle vivant. A la croisée de la performance, du sport d'équipe, et bien sûr du théâtre, cette discipline est une école d'écoute et de générosité.

L'atelier débouchera sur un match d'impro donné en public à la fin de la saison.

Programme à titre indicatif  
Aménageable selon souhaits de l'enseignant, disponibilités, durée du séjour et effectifs.

	Matin	Après-midi	Soirée
Jour 1	Trajet Arrivée installation Visite du centre	<b>Activité environnement</b> Lecture de paysage...	Veillée Jeux coopératifs ou contes
Jour 2	<b>Théâtre</b> Initiation	<b>Activité environnement ou sport</b>	Veillée libre
Jour 3	<b>Théâtre</b>	<b>Activité environnement ou sport</b>	Veillée libre
Jour 4	<b>Théâtre</b>	<b>Activité environnement ou sport</b>	Veillée boum
Jour 5	<b>Visite du théâtre populaire et mise en situation</b>	Rangement des chambres et départ	

- Pour favoriser les apprentissages de la vie quotidienne et pour encadrer des temps éducatifs, et selon le rythme de la journée, nous pouvons proposer des activités de fin d'après-midi. Cf. page 27.
- Autres activités et visites possibles en page 24.

# CLASSES CINÉMA

---

## OBJECTIFS PÉDAGOGIQUES :

- Développer l’imaginaire et la curiosité artistique et explorer le geste de création lié à l’image ;
- Aiguiser l’esprit critique en appréhendant les images qui nous entourent pour les questionner, les interpréter, leur donner du sens
- Porter un regard conscient sur le monde, un regard curieux et ouvert sur les images d’hier et d’aujourd’hui

## Projet en partenariat avec Imag’Est, Pôle régional d’éducation aux images

Une programmation d’ateliers évolutive et adaptable selon les envies et les besoins de votre établissement :

**Sensibiliser** à travers la rencontre avec les œuvres et leurs auteurs, la découverte des métiers du cinéma. Ces actions s’articuleront autour de la diffusion d’une sélection de courts-métrages sur la thématique retenue, séances-rencontres d’1h30 à 3h00.

- **Les artisans de l’imaginaire, retour aux origines du cinéma** : découverte du mouvement à travers la manipulation d’objets de pré-cinéma et la fabrication de jouets optiques
- **Ça cadre par rond, exercices ludiques de lecture d’images** : exploration ludique des notions de bases du langage cinématographique telles que le cadre, le plan, le champ, les mouvements du cinéma...
- **Du rire aux larmes, la naissance des émotions à l’image** : découverte des mécanismes narratifs, esthétiques et techniques utilisés pour susciter et partager les émotions au cinéma.
- **Sonore et muet, le rôle de la bande-son dans les films** : mise en exergue du rôle spécifique joué par le son (musique, bruitage, doublage, voix off...) dans l’écriture audiovisuelle.

**Pratiquer** pour exercer une sensibilité artistique et développer une culture cinématographique à travers la mise en forme du regard et l’expression du point de vue, l’exploration des techniques de création et de diffusion, au contact des professionnels. Ateliers d’une demi-journée à plusieurs journées consécutives.

- **Le cinéma image par image : l’animation**. Apprendre et comprendre les fondements du mouvement par l’image en expérimentant les différentes techniques du cinéma ;
- **Les effets spéciaux** : partir sur les traces des premiers effets spéciaux au cinéma, c’est redécouvrir les origines du 7<sup>ème</sup> art, de Méliès à aujourd’hui ;
- **Cinémix, le remix des images** : réutiliser les films déjà tournés et explorer la pratique du montage et de la composition sonore, de manière ludique et intuitive avec la Table Mash-up ;
- **Programmer sa séance** : comment monter un ciné-club ? Sélectionner des films autour d’un axe fort, les présenter et organiser une séance publique, ça s’apprend ! Cet atelier alternera visionnage de films courts et rencontre avec des professionnels du cinéma.

## Projet éventuellement subventionnable par la DRAC.

Programme à titre indicatif  
Aménageable selon souhaits de l'enseignant, disponibilités, durée du séjour et effectifs.

	<b>Matin</b>	<b>Après-midi</b>	<b>Soirée</b>
Jour 1	Trajet Arrivée installation Visite du centre	<b>Activité environnement ou sportive</b>	Veillée
Jour 2	<b>Activité cinéma MAsh up Table</b> Atelier montage, atelier sonorisation, atelier V-Jing	<b>Activité environnement ou sport</b>	Veillée libre
Jour 3	<b>Activité cinéma MAsh up Table</b> Atelier montage, atelier sonorisation, atelier V-Jing	<b>Activité environnement ou sport</b>	Veillée libre
Jour 4	<b>Activité cinéma MAsh up Table</b> Atelier montage, atelier sonorisation, atelier V-Jing	<b>Activité environnement ou sport</b>	Veillée boum
Jour 5	<b>Visite du théâtre populaire et mise en situation</b>	Rangement des chambres et départ	

- Pour favoriser les apprentissages de la vie quotidienne et pour encadrer des temps éducatifs, et selon le rythme de la journée, nous pouvons proposer des activités de fin d'après-midi. Cf. page 27.
- Autres activités et visites possibles en page 24.



# CLASSES VIVRE ENSEMBLE

Un séjour idéal pour favoriser la cohésion d'un groupe autour de thèmes fédérateurs.

## OBJECTIFS PÉDAGOGIQUES :

- favoriser le vivre ensemble
- sensibiliser les élèves à la notion d'entraide
- écouter et respecter l'autre
- respecter les règles de vie en communauté, comprendre que les règles acceptées permettent la liberté de chacun
- développer des valeurs communautaires : s'aider, faire ensemble, confronter les idées, expérimenter

Programme à titre indicatif

Aménageable selon souhaits de l'enseignant, disponibilités, durée du séjour et effectifs.

	Matin	Après-midi	Soirée
Jour 1	Trajet Arrivée installation Visite du centre	<b>Présentation du challenge de la semaine</b> <b>Découverte du Ballon d'Alsace</b> Lecture de paysage	Veillée Jeux coopératifs
Jour 2	<b>Activité cohésion</b> Jeux et débats	<b>Escalade</b>	Veillée Jeux
Jour 3	<b>Activité cohésion</b> Jeux et débats	<b>Tir à l'arc</b> Initiation	Veillée libre
Jour 4	<b>Activité cohésion</b> Jeux et débats	<b>Géocaching</b> Chasse au trésor par GPS	Veillée Jeux coopératifs
Jour 5	<b>Bilan du séjour</b> Restitution	Rangement des chambres et départ	

- Pour favoriser les apprentissages de la vie quotidienne et pour encadrer des temps éducatifs, et selon le rythme de la journée, nous pouvons proposer des activités de fin d'après-midi. Cf. page 27.
- Autres activités et visites possibles en page 24.



## CENTRE LA JUMENTERIE DU BALLON D'ALSACE

# LES ACTIVITÉS COMPLÉMENTAIRES

	Niveaux	Période de l'année	Trappeur p.11/12	Ski p.13	Multiactivités p.14	Montagne vosgienne p.15	Maternelles p.16	L'eau p.18	Arbres p. 18	Théâtre p. 19	Cinéma p. 21	Vivre ensemble p.23
Fabrication d'un fromage	GS à CM2	Toute l'année	X	X	X	X	X	X	X	X	X	X
Traces et indices	GS à CM2	Toute l'année	X	X	X	X	X	X	X	X	X	X
Igloo	GS au Lycée	Janvier à Mars	X	X				X	X	X	X	X
Lecture de paysage	CE1 au collège	Toute l'année	X	X	X	X		X	X	X	X	X
Géocaching	CE1 au lycée	Avril à Novembre	X (HN)		X	X		X	X	X	X	X
Anciens métiers	CE1 au lycée	Fin Mars à Novembre	X	X	X	X		X	X	X	X	X
La forêt	CE1 au lycée	Fin Mars à Novembre	X (HN)		X	X		X	X	X	X	X
La tourbière	CE2 au lycée	Avril à Octobre	X (HN)		X	X		X	X	X	X	X
Le cycle de l'eau	GS au lycée	Fin mars à octobre	X (HN)		X	X	X (HN)	X	X	X	X	X
La géologie	CP au lycée	Fin mars à octobre	X (HN)		X	X		X	X	X	X	X
Biathlon insolite	CE2 au lycée	Toutes saisons	X	X	X	X		X	X	X	X	X
Ski de fond ou alpin	GS au Lycée	Janviers à Mars	X	X			X	X	X	X	X	X
Sécurité et avalanche	Dès le cycle 3	Toute l'année	X	X	X	X		X	X	X	X	X

HN = Hors Neige – Tableau des thématiques classées par niveau scolaire en page 10.



	Niveaux	Période de l'année	Trappeur p.11/12	Ski p.13	Multiac tivités p.14	Montagne vosgienne p.15	Maternelle s p.16	L'eau p.18	Arbres p. 18	Théâtre p.19	Cinéma p. 21	Vivre ensemble p.23
Mini-trek	CE2 au lycée	Toute l'année	X	X	X	X	X	X	X			X
Neige et sciences	GS au collège	Janvier à Mars	X	X			X	X	X	X	X	X
Flore de moyenne montagne	GS au lycée	Avril à Juin	X (HN)		X	X	X (HN)	X	X	X	X	X
Etagement de la végétation de montagne	CP au collège	Toute l'année	X (HN)		X	X		X	X	X	X	X
Jeux coopératifs EDD	CP au lycée	Toute l'année	X	X	X	X		X	X	X	X	X
Contes en nature	GS à CM2	Toute l'année	X	X	X	X	X	X	X	X	X	X
Slam	Collège au lycée	Toute l'année	X	X	X	X		X	X	X	X	X
1ère découverte de la neige	PS / CP	Janvier à Mars	X	X			X	X	X	X	X	X
Landart	PS/5°	Toute l'année	X	X	X	X	X	X	X	X	X	X
Balade des lutins	PS/GS	Toute l'année	X	X			X	X	X	X	X	X
Tir à l'arc	CM1 au lycée	Fin mars à octobre	X (HN)		X	X				X	X	
Equitation	GS au lycée	Fin mars à octobre	X	X	X	X	X	X	X	X	X	X
Cuisine et filières agricoles	GS au collège	Toute l'année	X	X	X	X	X	X	X	X	X	X
Fustage	CE2 à collège	Fin mars à octobre	X (HN)		X	X	X	X	X	X	X	X
Cartographie	CE2 à collège	Toute l'année	X	X	X	X	X	X	X	X	X	X
Escalade	GS au lycée	Avril à octobre	X (HN)		X	X	X	X	X		X	X
Cinéma	CE1 au lycée	Toute l'année	X	X	X	X	X	X	X	X	X	X

HN = Hors Neige – Tableau des thématiques classées par niveau scolaire en page 10.

# VISITES ET ACTIVITÉS

---



## Scierie Mouge de Lepuix-Gy

A 18 km du centre

Scierie rénovée et animée par une association de protection du patrimoine. Scierie datant de 1878



## Bergerie de la Colline à Fresse-sur-Moselle

A 15 km du centre

Ces visites mettent l'accent sur les étapes de la fabrication d'un produit laitier et les nécessités de précaution et d'hygiène dans l'industrie agroalimentaire. Visite de la ferme : les aspects anatomiques, alimentaires, reproductifs de l'animal et la traite.



## Ferme pédagogique du Sotré à Fresse-sur-Moselle

<http://www.cueillette-du-sotre.fr/accueil-a-la-ferme/>



A 15 km du centre

- Les petits fruits : richesse des variétés, biodiversité, la floraison, les baies, couleurs et saveurs
- Dégustation des fruits et leurs confitures
- Les contrastes : plantes sauvages/cultivées, communes/rares, hiver/été
- La ruche
- Le monde souterrain
- Le potager et le jardin des herbes : identification des différents légumes et herbes
- Explications sur la récolte, la transformation, la dégustation des produits
- Le poulailler



## Accrobranche à l'Acropark à Lepuix-Gy

A 5 km du centre

Parcours enfants accessibles à partir de 4 ans. Une ligne de vie les assure tout au long du parcours. Hauteur des ateliers : 1.50m. Les accompagnateurs suivent au sol. Autres parcours accessibles aux enfants de plus d'1,30m.

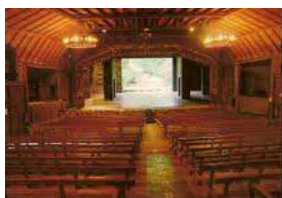


## Musée des Hautes-Mynes – Le Thillot

<https://www.hautesmyes.com/>

A 13 km du centre

Découverte d'anciennes mines de cuivre du XVI<sup>e</sup> siècle  
Cheminement dans le réseau des anciennes galeries et dans le musée aménagé.



### **Théâtre populaire de Bussang**

<http://www.theatredupeuple.com/>

A 13 km du centre

« Par l'art pour l'humanité » est la devise inscrite de part et d'autre du cadre de scène pour marquer l'utopie humaniste et poétique qui fonde ce haut lieu du théâtre populaire. Classé monument historique depuis 1976, le Théâtre du Peuple est connu dans le monde entier pour son fond de scène qui s'ouvre sur la forêt. Mais la notoriété du lieu doit autant à la majesté du site qu'à la force et l'originalité des spectacles présentés.

- **Les activités de fin d'après-midi**

Des animateurs peuvent aider aux apprentissages de la vie quotidienne et pour encadrer des activités éducatives. La fréquence des interventions dépendent de l'organisation de la journée et du rythme de la classe.

<b>Vie quotidienne*</b>	L'animateur aide la classe à organiser le temps de 17h à 19h et les veillées	Respect de la personne, apprentissage de la mixité, autonomie, respect des rythmes
<b>Jeux coopératifs</b>	En groupe ou demi-groupe, élaborer des stratégies communes pour atteindre un objectif partagé	Ecoute et respect de l'autre, confrontation d'idées, expérimentation
<b>Jeux*</b>	Jeux d'intérieur ou d'extérieur classiques adaptés à l'environnement local	Respect des règles et des autres

\*Selon vos compétences, vous pouvez pratiquer sans animateur les activités marquées d'un astérisque.

- **LES VEILLEES**

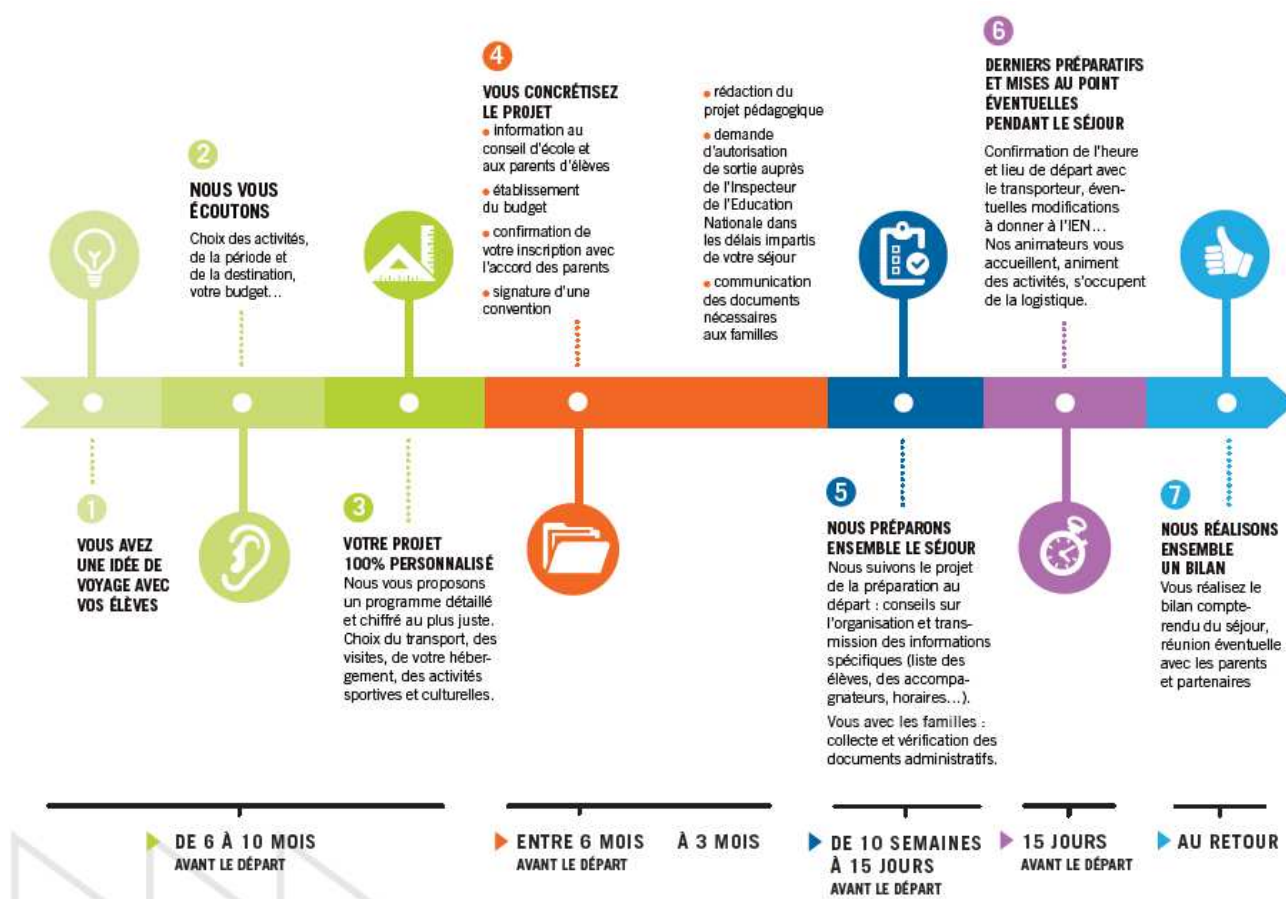
<b>La veillée coopérative</b>	Les élèves doivent, en jouant, s'aider, faire ensemble, avoir une démarche collective. Jeux théâtralisés	Ecoute et respect de l'autre, confrontation d'idées, expérimentation
<b>Contes</b>	Contes des Vosges théâtralisés	Initiation à la culture vosgienne, travail sur l'imaginaire
<b>L'expression</b>	Jeux d'expression théâtrale, corporelle autour du thème de la moyenne montagne	
<b>Jeu Loup Garou</b>	Jeux d'intérieur ou d'extérieur classiques	Respect des règles et des autres
<b>L'histoire du ski</b>	Visite du « musée » : sur 6 stands (préhistoire, antiquité, moyen âge, temps modernes, 19 <sup>ème</sup> s., 20 <sup>ème</sup> s., le guide présente quelques événements liés au ski. Scénettes avec les élèves.	Repères historiques
<b>Veillée Raclettes</b>	Veillée gastronomique autour d'une raclette	+ 4€/personne

# POURQUOI PARTIR ?

Parce que l'école d'aujourd'hui se veut ouverte sur le monde, tout ne s'apprend pas en classe ; il est nécessaire d'en sortir pour connaître d'autres activités, pour échanger avec d'autres milieux, comprendre d'autres modes de vie, d'autres cultures.

Les Classes de découvertes permettent toutes les acquisitions d'une scolarité normale. Elles sont des « Classes de Vie » où le « milieu » est le centre privilégié de toutes les activités. Elles contribuent à l'épanouissement physique et psychologique des enfants, par la cure de santé qu'elles procurent, par l'activité intense qu'elles suscitent, par une large ouverture sur la vie. Elles sont un moment privilégié que tout enfant devrait connaître au moins une fois dans sa vie.

## DONNER VIE À VOTRE PROJET



# CONSTITUEZ VOTRE DOSSIER SCOLAIRE

	Document	Où le trouver ?	
1	Projet pédagogique	C'est à vous de le rédiger	<input type="checkbox"/>
2	Demande d'autorisation de départ en sortie scolaire avec nuitées	Annexe 1	<input type="checkbox"/>
3	Programme prévisionnel du séjour	Il vous sera envoyé par la Ligue Annexe 2	<input type="checkbox"/>
4	Liste des élèves (filles/garçons)	C'est à vous de le fournir	<input type="checkbox"/>
5	Fiche de transport et schéma de conduite pour l'aller et le retour au centre	Annexe 3 : ils vous seront envoyés par le transporteur ou par la Ligue.	<input type="checkbox"/>
6	Fiche de transport et schéma de conduite des transports internes du séjour	Annexe 3 bis : ils vous seront envoyés par le transporteur ou par la Ligue.	<input type="checkbox"/>
7	Liste des passagers et téléphones des personnes à prévenir en cas d'urgence	C'est à vous de le fournir	<input type="checkbox"/>
8	Diplômes des intervenants EPS	Ils vous seront envoyés par la Ligue	<input type="checkbox"/>
9	Diplôme(s) de secouriste	Ils vous seront envoyés par la Ligue	<input type="checkbox"/>

Les pièces à apporter au centre :

	Document	Où le trouver ?	
1	Trousseau	A vérifier en classe plusieurs jours avant le départ	<input type="checkbox"/>
2	Fiches sanitaires de liaison	A faire remplir et signer aux parents	<input type="checkbox"/>
3	Liste des passagers et téléphones des personnes à prévenir en cas d'urgence	En amener une copie au centre	<input type="checkbox"/>
4.	Pour les élèves en traitement médicaux particuliers, P.A.I. Protocole Alimentaire Individualisé (fournir le PAI signé par un médecin 15 jours avant le séjour sur la feuille de renseignements)	Par les parents concernés	<input type="checkbox"/>
5	L'autorisation de départ en classe de découvertes	Par la DSDEN	<input type="checkbox"/>

**Pour le 1° degré :** L'enseignant remplit le dossier d'autorisation de sortie et le fait viser par le (la) directeur(rice) de l'école qui le fait parvenir à l'I.E.N. (pour signature à l'I.A.) :

- cinq semaines avant le départ (sortie dans le département)
- huit semaines avant le départ (autres départements)
- dix semaines avant le départ (étranger)

**N.B. : Ajouter deux semaines pour vacances scolaires.**

**Pour le 2° degré : L'autorisation relève du Chef d'Etablissement**

# LE TROUSSEAU

Cette liste servira de base pour préparer la valise. Nous vous conseillons de marquer le linge au nom de l'enfant. Evitez les vêtements neufs et préférez des vêtements pratiques et peu fragiles. Pour des séjours ski : communiquer la pointure et la taille des enfants

## Séjour de 5 jours :

1	Blouson ou coupe-vent (suivant la saison)
5	T-shirt
2	Pulls
5	Slips/culottes
1	Pyjama
2	Pantalons (jeans)
3	Survêtements
2	Short (suivant la saison)
5	Paires de chaussettes
1	Paire de chaussures de randonnée montantes (si possible)
2	Serviettes de toilette
2	Gants de toilette
1	Nécessaire de toilette (brosse à dents, dentifrice, savon, shampoing, brosse)
1	Paire de pantoufles
1	Paire de tennis
1	Boîte de mouchoirs en papier
1	Papier à lettre et enveloppes timbrées, crayon
1	Sac à linge
1	Petit sac à dos
1	Serviette de table

## Pour l'hiver :

4	Paires de chaussettes ski
2	Sous pull
1	Bonnet ou cagoule
2	Paires de gants (dont 1 de ski)
1	Paire d'après-ski
1	Combinaison de ski
1	Paire de lunettes de soleil
1	Masque de ski
1	Crème contre le froid
1	Crème solaire haute protection
1	Anorak
1	Stick à lèvres

## Pour l'automne et le printemps :

1	Crème solaire haute protection
1	Casquette
1	Paire de lunettes de soleil
1	Gourde

## **DEVIS ET PROGRAMMES SUR DEMANDE**

.....

Ligue de l'enseignement  
Fédération des œuvres  
laïques des Vosges  
15 rue Général de Reffye  
88 000 EPINAL  
Tel : 03.29.69.64.69  
[www.laligue88.org](http://www.laligue88.org)  
[cdd@fol-88.com](mailto:cdd@fol-88.com)

